

Contribuții la cunoașterea culturii Verbicioara din județul Gorj

GHEORGHE CALOTOIU

Teritoriul județului Gorj a constituit în epoca bronzului una din zonele intens locuite de purtătorii culturii Verbicioara. Vestigii arheologice specifice, care aduc noi date privind această cultură, au fost descoperite în mai multe puncte.

În punctul „Poarta Luncii” pe teritoriul satului Vierșani, comuna Jupânești au fost efectuate descoperiri arheologice din epoca bronzului. Descoperiri arheologice s-au făcut pe lotul agricol al țaranului Sirbu Constantin din acest sat. Datorită prezenței culturilor agricole, inițial a fost trasată o secțiune la limita extremă a zonei unde se găseau fragmente ceramice scoase la suprafață de arăturile agricole. Secțiunea orientată est-vest cu o lungime de 10 X 2 m avea să surprindă la o adâncime de 0,95 m la extremitatea vestică un bord de delimitat de un strat de lipitură. În interiorul acestuia s-a găsit o vatră de foc cu dimensiunile de 0,65 m, iar pe vatră au fost așezate un suport de frigare și un topor de piatră fragmentară. Orientarea bordului cât și a vetrei de formă dreptunghiulară era perpendiculară pe traiectul secțiunii.

După străngerea recoltei, la circa 12 m nord-est de prima secțiune, a fost practicată o nouă secțiune cu dimensiunile de 12 m X 2 m cu orientarea est-vest. Stratul de cul-

tură arheologică a apărut în jurul adâncimii de 24 cm având o grosime relativ uniformă de 0,25 m cu excepția unei gropi menajere a cărei limită interiară coboară până la 0,70 m. Odată cu dezvelirea stratului de cultură am putut constata în primele 10 carouri, acolo unde plugul nu a intervenit în modificarea situației un bogat material arheologic ceramic fragmentar.

Stratigrafia secțiunii o putem generaliza de altfel întregii așezări și aceasta este următoarea: 0 - 0,24 m strat arabil vegetal; 0,24 - 0,52 m nivel cu material arheologic de culoare brun-negricios cu pete de cărbune. Sub adâncimea de 0,52 m apare un pământ argilos de culoare maroniu-gălbuie, steril din punct de vedere arheologic.

În secțiunea S 2 la extremitatea estică în C 1-2 a fost descoperită o groapă menajeră în care pe lângă multe fragmente ceramice se găseau numeroase oase de animale (special bovidee). Tot în S II, C 6-7-8 a fost dezvelită o locuință de suprafață slab conservată ale cărei dimensiuni nu au putut fi stabilite. Vatra locuinței era formată dintr-un strat subțire de pământ ars și netezit cu dimensiunile de 0,45 m X 0,57 m. Tot în această locuință s-au descoperit fragmente de chirpic, multe fragmente ceramice și un topor de piatră fragmentar. În C 10 au fost surprinse urmele unei alte locuințe de suprafață, care a fost conservată precar. La adâncimea de 0,25 m în partea de nord a acestei locuințe a fost descoperită o fusaiolă rotundă care a fost folosită la un război de țesut.

La extremitatea vestică a secțiunii S 2 a fost trasată o casetă cu dimensiunile de 8 m X 8 m cu un martor central de 0,50 m. Aproape de latura nordică la adâncime de 0,34 m a fost dezvelită o altă locuință de suprafață cu numeroase urme de chirpic. Tot o locuință de suprafață a fost descoperită în imediata apropiere a centrului casetei. Pe un strat subțire de lipitură cu dimensiunile de 3,65 m X 2,95 m se aflau dispuse fragmente de la un vas mare de provizii cu butoni și brăuri alveolate cât și fragmente de la un topor de piatră. Tot aici s-au găsit o seceră de piatră și oase de bovidee. Pe întreaga suprafață a casetei au fost descoperite fragmente ceramice, urme de cărbune și fragmente osteologice. Paralel cu această casetă au mai fost trasate două secțiuni S III și S IV unde au fost descoperite câteva locuințe de supra-

față, însă foarte slab conservate, în care s-a găsit un bogat material ceramic.

Ceramica descoperită la Vierșani-Jupânești este bogată și variată. O primă categorie grupează vasele de dimensiuni mari, dar și mijlocii, cu pereții relativ groși lucrate dintr-o pastă care conține în amestec lutul cu mult nisip și pietriș sfărâmat. O altă categorie o formează recipientele de dimensiuni mijlocii și mai rar mici, lucrate cu aceiași degresanți, dar dozați într-o proporție sensibil redusă, lutul curat fiind într-o proporție mai mare. Categoria cea mai bogată este ceramica ce cuprinde vase lucrate din pastă fină de mici dimensiuni de culoare neagră-cenușie, cu lutul foarte bine ales de impurități, și uneori cu paiețe de mică.

Procedeele de realizare a decorului au fost următoarele: brăul, proeminențe, pastile, reliefuri organic obținute (proeminențe) și îndeosebi tehnica ornamentării prin încăzii, împunsături, impresiuni, striuri.

Brăiele alveolate și crestate sunt dispuse în exterior s-au pe umerii vaselor (fig. 1/1, 2).

În categoria ornamentelor obținute în tehnica inciziei pastei intră în mare proporție ceramica descoperită la Vierșani (fig. 4/8).

În descoperirile arheologice de la Vierșani-Jupânești pot fi precizate următoarele tipuri de vase fie întregibile sau fragmentare: vase de mărime mijlocie, cu corp globular, castroane cu corpul arcuit bitronconic, de dimensiuni mijlocii și mici lucrate din pastă fină, având partea superioară mai scundă decât cea inferioară (fig. 10/7).

S-au mai descoperit cupe cu picior scund tronconic adâncit concav în interior la partea inferioară (fig. 9/2.3 Pl. II 2), capace mici s-au de mărime mijlocie lucrate din pastă cărămizie cu corp tronconic (fig. 6/6 și 4/2) Alt tip de vas o constituie fragmente sub formă de tige cu baza dreaptă, din pastă compactă cu o mănășă în bandă pe partea laterală a vasului (fig. 2/2), fragmente de strecurători de culoare cenușie și multe fragmente de cănuțe cu corpul globular cu una sau două torți.

Prezentăm principalele ornamente de pe vasele fragmentare descoperite în stațiunea arheologică de la Vierșani-Jupânești. Fragment de vas sub formă de cănuță, de culoare

cafrânzie din pastă bine aleasă de impurități având ca ornamente sub buză două șanțuri paralele incizate, iar pe corp sunt trei triunghiuri isoscele cu vârful în sus incizate paralele între ele. Aceste triunghiuri sunt încadrate în partea superioară și inferioară de câte un registru cu două linii.

Perete de vas de culoare neagră din pastă compactă, având ca ornamente pe suprafața peretelui două șiruri de incizii paralele-meandre dispuse în semicerc. De o parte și alta sunt două dreptunghiuri construite din incizii -meandre-intersectate de un al treilea pe mijloc. Sub buză sunt trei șiruri de incizii dispuse orizontal. Pe centrul peretelui este o toartă ruptă din vechime (fig. 8/3 Pl. I/5).

Fragment de cănuță de culoare neagră din pastă compactă, care are pe toartă un buton terminal, iar ca ornamente are pe pântec incizate două triunghiuri hașurate sub formă de clepsidră (Pl. I/8).

Fund de vas din pastă neagră bine aleasă de impurități, cu fundul inelar având ca ornamente triunghiuri incizate hașurate. Acestea sunt încadrate de câte patru linii paralele de o parte și de alta pe verticală. La partea inferioară sunt patru linii orizontale paralele. Perete de vas din pastă neagră având incizate trei triunghiuri cu vârful în sus hașurate (fig. 6/5, Pl. V). Alt fragment de perete de vas din pastă compactă ce are ca ornament triunghiuri hașurate cu vârful în sus punctate pe centru. Fragment din perete de vas cu buza evazată, sub ea fiind patru linii meandrice din care două dispuse în semicerc. Sub acestea este un șir de împunsături succesive. Tot pe pântec se află o terțiță păstrată fragmentar. Fragment de vas cu toartă în bandă cu buton terminal având pe pântec un ornament cimpus din două șiruri de împunsături succesive dispuse vertical de o parte și de alta a terții. (fig. 10/3). Perete de vas din pastă neagră cu un mâner rupt din vechime, având ca ornament un meandru sub formă literei „U”. Perete de vas din pastă cărămizie cu urme de arsură secundară, ornamentarea constând din trei linii paralele orizontale din care pornesc trei linii verticale. La centru este o parte dintr-un romb hașurat. Perete de vas cu buza dreaptă pe care sunt incizate trei triunghiuri cu vârful în sus, sub ele găsimdu-se două benzi orizontale formate din cinci șiruri de împunsături. Perete de vas din pastă neagră,

compactă având ca ornamente linii horizontale sub care se află un șir de împunsături, sub acestea se găsesc dispuse șiruri de linii horizontale din care pornesc triunghiuri hașurate în rețea. Un alt fragment de cănuță cu toarta ușor înălțată având ca ornamente sub buză două triunghiuri hașurate dispuse orizontal cu vârful în jos (fig. 4/7). Fragment perete de vas de culoare cărămie din pastă compactă decorată cu linii horizontale paralele încadrate de două rânduri de spirale fugătoare. Fragment cănuță cu toarta din pastă cărămie bine aleasă de impurități având sub buză două linii horizontale paralele, iar la baza mediană a vasului sunt dispuse concentric alte două linii.

Perete de vas din pastă neagră, compactă cu buza vasului ușor evazată, iar sub ea ca ornamente sunt multe împunsături succesive sub forma unui șir. Sub aceste șase șiruri de linii incizate orizontale de impresiuni se află două, semicercuri incizate.

Fragment de cănuță cu buza evazată cu toarta ușor supraînălțată cu o proeminență conică. Sub toartă se află ca ornament un cerc mic incizat, iar pe pântecul vasului o incizie verticală.

Fragment de cană din pastă neagră compactă cu toarta în bandă cu o proeminență organică rotundă. Fragmente de cănuțe cu tortile ușor supraînălțate din pastă bine aleasă de impurității, de culoare neagră (fig. 10/4,6). Toartă de cană din pastă neagră compactă, cu o proeminență sub formă de creastă având ca ornamente de o parte și de alta a proeminențe câte patru linii incizate orizontale, iar pe corpul toartei un șir de romburi hașurate dispuse vertical terminate cu un triunghi incizat în interior. (fig. 8/1). Toartă din pastă neagră cu o proeminență circulară organică, încadrată de trei cercuri concentrice. Pe toartă sunt ornamentate, trei romburi hașurate dispuse vertical. Pe rombul din mijloc sunt două cerculețe dispuse lateral la unghiurile rombului (fig. 8/2, Pl. I/8). Perete de vas din pastă compactă, având ca ornamente sub buză două linii verticale, iar în apropierea acestora este un semicerc cu hașuri interioare. Fragment de strachină cu umeri rotunjiți și marginea în colțuri având o toartă pe umăr. Pe gât apare o bandă orizontală executată din împunsături succesive, iar pe marginea vasului un șir de

triunghiuri cu hașuri verticale incizate. Sub banda orizontală apar două registre dispuse orizontal, incizate, iar de o parte și de alta a tortiței sunt incizate două linii verticale, iar de partea cealaltă sunt șiruri de linii orizontale incizate (fig. 8/4, Pl. III/5). Fragment de vas cu umerii rotunjiți cu marginea puțin ridicată. Corpul vasului este ornamentat cu benzi spiralice, alcătuite din linii realizate succesiv prin împunsături. Pe gât apare o bandă orizontală din linii incizate, iar de o parte și de alta două șiruri de împunsături succesive. Pe marginea vasului este un șir de triunghiuri cu hașuri verticale incizate (fig. 5/2, Pl. II/6). Fragment de vas cu buza în colțuri, având ca ornamente trei benzi alcătuite din șiruri de șențulețe, cele de margine terminate cu semicercuri. Pe gât sunt patru șențulețe orizontale, iar sub acestea o tortiță încadrată de un șir de benzi sub forma unui pătrat, iar de o parte și de alta benzi incizate -meandre- sub formă de cifră opt culcat. Sub aceste registre este un șir de împunsături (fig. 3/1 Pl. II/3). Fragment de vas cu buza în colțuri având ca ornament două triunghiuri din benzi incizate și benzi circulare dispuse pe margine, iar pe gât benzi orizontale și sub acestea trei triunghiuri cu vârful în jos. Peretele prezintă două proeminențe mici, iar lângă acestea incizat un meandru în zig-zag, sub proeminențe este incizat un pătrat hașurat, iar lângă acesta sunt trei triunghiuri cu vârful în sus hașurat (fig. 11/4, Pl. II/1). Cupă fragmentară din pastă compactă de culoare cenușie, pe suport sunt ornamentate două șiruri de împunsături succesive, iar pe corp este un alt șir de împunsături, iar în partea superioară a corpului apare un șir de romburi cu incizii în rețea (fig. 9/3). Cupă fragmentară din pastă de culoare cenușie cu piciorul sub formă circulară cu patru spații „ferestre”, cu incizii verticale de o parte și de alta, iar în partea superioară și inferioară a acestora sunt câte două șiruri de linii circulare. Pe pântec se poate observa o tortiță ruptă din vechime, iar ca ornamente un triunghi incizat cu vârfurile unite cu hașuri (fig. 9/2, Pl. II/2). Fragmene de cupă cu picior tronconic (se păstrează baza și o parte din corp). Pe picior sunt câteva grupuri de incizii (câte cinci) a câte trei incizii verticale, iar acestea fiind secționare de o incizie verticală mai pronunțată. Fragment de perete de vas din pastă neagră bine aleasă de impurități, având ca ornamente romburi hașurate

dispuse vertical, iar sub aceste linii orizontale drepte. Din aceste șiruri de linii pornesc fascicule care formează cercuri dispuse concentric (fig. 7/4, Pl. V). Fragment ceramic dintr-un perete de vas care are ca ornamente câteva linii orizontale din care pornesc două fascicule de linii ce formează două spirale concentrice. Fragment de vas cu buza dreaptă cu un șir de incizii sub margine, având două șiruri de meandre sub formă de zig-zag și un dreptunghi (fig. 5/4). Fragment de vas din pastă neagră compactă care are ca ornament pe margine un triunghi cu vârful în sus, iar sub acestea sunt două linii paralele orizontale. Pe pântec vasul are incizate două meandre dreptunghiulare formate din linii incizate (fig. 8/5, Pl. I/7). Fragmente de vas de dimensiuni mici cu o linie circulară sub margine, sub aceasta sunt dispuse ornamente sub formă de meandre (fig. 3/4). Fragment ceramic din pastă neagră, compactă din perete de vas având ca ornament incizii circulare și două șiruri de linii longitudinale paralele hașurate dispuse radial pe cercuri (fig. 6/3). Fragment de vas format din perete cu buză evazată și marginea rotundă din pastă neagră, iar pe pântec sunt caneluri verticale; ca ornament sunt două linii paralele incizate dispuse în val, iar sub acesta sunt cinci semicercuri cu deschiderea în jos pe care pornesc caneluri verticale.

Fragment de vas din perete din pastă compactă neagră având la centru un buton (motivul soarelui) din care pornesc cinci triunghiuri hașurate (fig. 6/4). Perete de vas de culoare neagră care are ca ornament două triunghiuri hașurate cu vârful în jos din care pornesc trei linii incizate dispuse oblic (fig. 6/1). Perete de vas din pastă neagră cuprinzând o buză de vas ușor evazată. Sub buză sunt multe împunsături succesive sub forma unui șir, iar sub acesta sunt șase linii incizate dispuse orizontal de impresiuni diferite. În limita inferioară a fragmentelor este incizat un cerculeț cu un punct în centru. Perete de vas cu profilul ușor bombat, având ca ornamente sub margine trei rânduri de impresiuni orizontale și paralele. Din acestea pornesc câte două benzi în diagonală a câte trei linii incizate formând triunghiuri, în fiecare triunghi este dispus la centru câte un cerc în care sunt mai multe cercuri concentrice (fig. 3/3). Fragment de perete de vas din pastă neagră bine aleasă de impurități având ca ornamente romburi hașurate dispuse vertical, iar

sub acestea patru linii incizate orizontale drepte. Din aceste linii pornesc fascicule care formează cercuri dispuse concentric. Perete de vas de culoare cărămizie din pastă compactă decorată cu linii orizontale paralele, încadrate de două grupuri de spirale fugătoare. Fragment cănuță cu toartă din pastă cărămizie bine aleasă de impurități, având ca ornament sub buză două linii paralele, iar la baza vasului sunt dispuse concentric alte două linii paralele. Între aceste șiruri de linii sunt două triunghiuri cu vârful în sus cu incizii interioare. În interior, vasul prezintă urme de arsură secundară. Înălțimea cănuței este de 6,8 cm (Pl. II/4). Fragment de cănuță cu toartă ruptă din vechime cu buza ușor evazată, având ca ornamente un triunghi hașurat, iar sub aceasta o bandă oblică hașurată, sub aceasta este dispus un șir de împunsături succesive dispuse orizontal.

Pântec de vas din pastă de culoare neagră, compoziția decorativă consta în dispunerea pe pântec a două benzi paralele care includ hașuri simetrice peste care s-a trasat o linie în zig-zag. Sub acestea sunt dispuse două spirale concentrice care pornesc chiar din metopă (Pl. III/2). Toartă de la cănuță care are incizat un triunghi hașurat spre baza torții (Pl. I/8,b). Toartă și perete de la o cănuță din pastă compactă de culoare neagră. Toarta este trasată din buză și ușor supraînălțată, având ca ornament o linie incizată care o înconjoară pe aceasta. Fragment de perete de vas având ca ornament unghiuri hașurate cu vârful în sus. Un alt fragment ceramic provine de la peretele unui vas din pastă fină, având suprafața de culoare cenușie în care sclipesc paiete fine de mică. Corpul acestui vas este ornamentat în partea superioară cu patru linii meandrice, din care două ca niște semicercuri. La partea inferioară a acestuia este un șir orizontal de împunsături succesive. Fragment de toartă de ceașcă ruptă din vechime în bandă din pastă neagră bine aleasă de impurități. De o parte și de alta a torții sunt două benzi a câte patru șiruri paralele executat în tehnica împunsăturilor succesive (fig. 11/5, Pl. III/6). Fragment ce provine de la o strachină din pastă cenușie cu o tortiță sub buză. Ca ornament are pe pântec un romb hașurat. Fragment de vas cu corpul ușor bombat din pastă neagră bine aleasă de impurități, având sub margine două șiruri de linii paralele incizate. Sub aces-

tea sunt două romburi hașurate. Tangențial cu unghiurile laterale pornesc câte două linii incizate din fiecare romb în direcție verticală (fig. 11/2). Fragment de la un castron din pastă cărămie ornamentată sub buză cu două linii orizontale paralele incizate, iar sub a doua linie sunt patru triunghiuri hașurate cu vârful în jos, iar sub această o linie în zig-zag. Registrul se termină cu trei triunghiuri mai mari hașurate cu vârful în sus.

Perete de vas cu o tortiță din pastă neagră compactă, sub buză are ca ornament un romb cu hașuri, iar sub acestea sunt mai multe cercelete concentrice (fig. 9/1). Mai trebuie amintit un fragment de vas din aceeași pastă care are incizat un romb cu mai multe hașuri din care trei foarte pronunțate (fig. 9/4).

Strachină fragmentară cu baza inelară din pastă neagră compactă, care nu are ornamente (fig. 10/7). Perete de vas din pastă neagră compactă bine aleasă de impurități, având ca ornament o bandă incizată orizontală din care plează trei benzi orizontale hașurate. Din una din ele pornesc oblic alte două benzi terminate cu cercuri concentrice (fig. 11/1). Perete de vas din pastă neagră, având ca ornament două benzi incizate circulare. Perete de vas din pastă cenușie compactă cu buza ușor evazată având ca ornamente sub buză trei linii incizate orizontale, paralele, iar sub acestea trei spirale fugătoare (Pl. I/2,a). Perete de vas bitronconic din pastă compactă de culoare neagră cu buza ușor evazată, iar sub buză are incizii paralele dispuse orizontal și sub aceasta se găsesc romburi hașurate. Pe pântec este un fragment de ghirbandă cu împunsături dispuse concentric și o bandă cu trei șiruri dispuse concentric, iar în interiorul cercului sunt benzi de câte-trei linii dispuse paralele echidistant între ele. Fragment de cană din pastă neagră cu toarta ușor supraînălțată cu o proeminență pe ea sub forma unei creste. Pe pântecul cănuței este ornamentat un șir de triunghiuri cu vârful în sus hașurat în rețea fig. 3/2. Pl. I/4). Fragment de vas din pastă cenușie, având ca ornament trei triunghiuri cu vârful în sus hașurate, iar sub acestea linii în bandă incizate dispuse orizontal. Pe pântec este o tortiță mică, iar sub ea se află un șir de linii incizate dispuse tot orizontal (fig. 11/3). La Vierșani-Jupânești s-au descoperit și fragmente de

capace de formă pătrată având delimitările șnuruite pe margine. În partea superioară au câte un șir de puncte adâncite dispuse circular (fig. 6/6). Un alt fragment de capac sub formă de trunchi de con are mai multe perforații în partea superioară (fig. 4/2).

În aceeași așezare de la Vierșani s-au găsit două fusoiale, prima sub formă conică cu înălțimea de 2,40 cm, cu urme de arsură secundară (fig. 12/3-4). Al doilea exemplar are o formă mai aplatizată, concavă confecționată din pastă fină cu diametrul de 4,60 cm (fig. 12/4-5).

Mai trebuie remarcat faptul că în bordeiul S I s-a descoperit un suport de frigare (cățel de vatră) de formă trapezoidală (fig. 12/11) cu dimensiunile de: 23,6 cm și baza de 1280 cm X 13,40 cm. În partea superioară are o perforație și două incizii. Lângă suportul de frigare s-a descoperit un fragment de topor din piatră șlefuită (fig. 6/7) de culoare neagră datorită arsurii, cu dimensiunile de 8 cm X 6,2 cm. Aceste obiecte au fost așezate pe valra bordeiului.

În locuința cercetată în S II a fost descoperit un topor ciocan (fig. 12/1) de formă circulară bine șlefuit (se păstrează jumătate), lângă el s-a descoperit și dopul scos pentru tubul de înmănușare (fig. 12/7). În aceeași locuință a fost descoperită și o seceră de piatră cu dimensiunile de 11,3 cm X 5,40 cm, alături de câteva lamele de silex. Tot din zona așezării un sătean a descoperit în anii trecuți un celt de bronz (fig. 12/10). Toporul de bronz este un exemplar cu gaura de înmănușare ovală, având o bordură în relief, de la care pornește o tortiță. Suprafețele mari sunt plane. Pe suprafețele laterale sunt schițate în partea superioară câte două triunghiuri. Celtul de la Vierșani Jupânești are analogii cu celăl de la Căpăcelul și Vulturești², datate în sec. XIV î.e.n.

După prezentarea materialului arheologic descoperit în așezarea de la Vierșani-Jupânești se impun câteva concluzii:

— Se remarcă în mod deosebit ceștile cu corpul relativ globular, gât scurt și o toartă sau mai rar cu două torți supraînălțate cu secțiunea ovală sau în bandă, având unele cazuri în partea superioară un bulon sau o creastă. Aceste vase au fundul profilat în formă de pedestal sau inelar.

— S-au descoperit vase de dimensiuni mici și mijlocii cu gaura ovală și corpul globular și cel mai adesea cu două torți și fundul inelar.

— În seria castroanelor descoperite unele sunt emisferice, altele cu corpul arcuit, dar având marginea puțin înaltă, tronconică fie trasă în afară, fie invazată. O parte din ultimul tip de castroane are câte două torți laterale.

— Ceramica grosolană cuprinde vase mari de provizii cu corpul bombat, cu gâtul terminat cu buza evazată și recipiente cu corpul tronconic cu torți verticale masive.

■ Motivele decorative constatate pe ceramica de la Vierșani-Jupânești sunt specifice culturii Verbicioara IV: liniile orizontale drepte, banda hașurată în rețea, zig-zagul orizontal multiplicat, spiralele fugătoare, fascicule grupate în metope sau frize, motive în formă de S, realizate simplu, dublu și dispuse în șir sau lanț cu capetele îmbinate, cercuri cu câmpul hașurat ori dispuse concentric, triunghiuri hașurate dispuse în șir orizontal cu virgule în sus unghiuri așezate izolat ori în șiruri orizontale sau verticale, motivate meandrice, cercuri solare.

Celul de bronz de la Vierșani Jupânești este asemănător seriei Uriu-Domănești, iar ceramica este specifică culturii Verbicioara IV, dar cu frecvente influențe ale culturii Gârla Mare (vasele cu contur pătrat).

Descoperiri arheologice de cultura Verbicioara, pe teritoriul Gorjului din faza finală sunt cele de la Călugăreni,³ Baia de Fier,⁴ Ceplea Broșteni,⁵ Socu și Polovragi.

În anii trecuți Muzeul județean Gorj a efectuat un sondaj arheologic în Câmpul lui Băcu⁶-Telești de Sus unde s-au descoperit materiale arheologice specifice culturii Verbicioara faza IV și V.

În același context arheologic s-au descoperit și câteva fragmente ceramice aparținând de cultura Gârla Mare între care un fragment de toartă triunghiulară în secțiune de culoare cenușie, din pastă bine aleasă de impurități prevăzută în partea superioară cu un buton circular înconjurat de un șir de puncte încrustate în alb. Tot pe toartă sunt incizate trei triunghiuri hașurate din care două au în vârfuri câte un cerc.

Acest fragment ceramic aparține culturii Gârla Mare IV (fig. 13/1). S-a mai descoperit un perete de vas din pastă compactă de culoare cenușie având ca ornament două linii orizontale paralele incizate sub buză. Din a două linie orizontală pornesc trei linii verticale și o linie punctată, lângă a-

ceasta se află incizată o altă linie verticală (fig. 13/2). Fragment ceramic de culoare cărămizie ornamentată cu două linii orizontale din care pornesc câte trei linii incizate a câte două grupe dispuse vertical (fig. 13/6). Fragment de cănuță cu toartă de culoare cărămizie din pastă care are ca degresant nisipul și pietricelele mici (fig. 15/6).

Fragmente ceramice de la pereți de vase cu ornamente șnuruite din pastă care are în compoziție pietricele și nisipul granulos (fig. 13/4-7). Fragment de cupă de culoare roșiatică din pastă bine aleasă de impurități (fig. 15/5). De asemenea s-au descoperit tortițe apucători din pastă cărămizie având ca degresant nisipul granulos (fig. 13/3 și 15/1). Tot în punctul „Câmpul lui Băcu“ de la Telești de Sus, jud. Gorj s-a descoperit o fusaiolă conică sub forma unui clopot din pastă compactă cărămizie perforată pe mijloc (fig. 13/5).

Fragmente ceramice specifice culturii Verbicioara IV sunt și descoperirile de la Polovragi, descoperiri întâmplătoare în apropierea așezării geto-dacice de pe muntele Pădeș, punctul Crucea lui Ursache. De aici provine un fragment ceramic de culoare cenușie de la un perete de vas ornamentat cu incizii, două câte două, paralele și verticale. Acestea sunt la mijloc întretăiate de o a treia linie (fig. 14/5). Tot de aici provine și un fragment ceramic din pastă neagră având o linie orizontală sub buză din care pornesc trei linii verticale paralele (fig. 14/6). Un alt fragment ceramic de culoare cenușie, din pastă cenușie care are ca degresant nisipul granulat, are ca ornamente două triunghiuri hașurate puse cu vârfurile cap la cap (fig. 14/3). S-a mai descoperit fragmente ceramice de la tortițe de cană de culoare cărămizie și cenușie, torti rotunde sau în bandă (fig. 14/2 și 15/2,4). Tot de la Polovragi provine un fragment ceramic din pastă de culoare cenușie având în compoziție nisipul granulos, iar ca ornament incizii făcute cu măturica (fig. 15/3).

În descoperirile arheologice de la Călugăreni executate de I. Chicideanu în complexul nr. 3 s-au descoperit mai multe fragmente ceramice ce au putut reconstitui parțial o ceașcă din pastă neagră amestecată cu nisip fin, corpul bombat și gâtul scurt prevăzută cu două torți supraînălțate trase din buză (fig. 14/4). Tot în același nivel arheologic s-a descoperit un alt fragment de la o ceașcă a-

semănătoare. S-au mai găsit fragmente ceramice din pastă cărămizie, cu nisip fin în compoziție aparținând unui vas cu corp globular cu marginea scurtă și dreaptă și cu două tortițe laterale. În special ceașca cu două torți supraînălțată sunt caracteristice pentru ceramica culturii Verbicioara, mai precis fazei târzii a acesteia, faza a IV-a, când aceasta resimte deja influențele grupului cultural Gârla Mare.

În colecțiile Muzeului județean Gorj se află două vase care provin de la Ceplea-Broștești-Plopșoru care aparțin culturii Verbicioara IV. Inventarul se compune dintr-un vâscior cu două torți supraînălțate din pastă cărămizie bine aleasă de impurități, cu buza tăiată drept și torțile rotunde în secțiune cu fundul inelar (fig. 14/1). Un alt vas restaurat este din pastă compactă de culoare cenușie, având ca ornamente sub buză triunghiuri mici incizate, iar pe pântec cercuri concentrice hașurate.

În 1976 profesorul Dumitru Berciu⁷ delimitează fazele culturii Verbicioara IV—V în lucrarea „Date noi privind sfârșitul culturii Verbicioara“. Pentru faza a IV-a stabilește drept definitorii vasele cu corp globular cu două torți supraînălțate, fundul profilat în formă de pedestal sau inelar. Ornamentele fazei derivă din cea anterioară, apărând totodată elemente noi: „cercul solar, meandrul și diverse combinații de triunghiuri“. În faza a V-a se înregistrează multe modificări în cadrul decorului, crescând frecvența motivelor realizate prin împunsături succesive și rolul spiralei. Tot acum apar vase care privesc de sus au contur pătrat asemănătoare cu cele întâlnite în Gârla Mare IV, după profesorul Sebastian Morintz⁸.

Reprezentative pentru faza a IV-a sunt descoperirile de la Govora-sa⁹, Slatina (Crișan II)¹⁰, Vlădești¹¹, datate pe baza ceramicii și a celturilor de la Copăcealu și Vulturești în sec. XIV î.e.n.

Pentru faza a V-a sunt specifice materialele de la Căpăcelu, Fărcașu de Sus¹² și o parte din cele de la Vulturești, iar în faza V b se includ Ișalnița,¹³ Vulturești, Cărpiniș.¹⁴

B. Hänsel¹⁵ consideră că pentru fazele I și III nu se poate stabili o periodizare amănunțită, sugerând că acestea ar putea fi cuprinse într-o singură etapă, iar ultimele două ar trebui denumite altfel: „grupa Govora“. De aceea B. Hänsel propune o singură fază Verbicioara I—III, iar faza IV—V

să devină o grupă culturală cu caracteristici aparte sub denumirea de „grupa Govora“.

Descoperirile arheologice de la Vierșani-Jupânești, Polovragi, Călugăreni, Ceplea-Broșteni, sunt specifice culturii Verbicioara faza IV, datorită formelor și motivelor ornamentale.

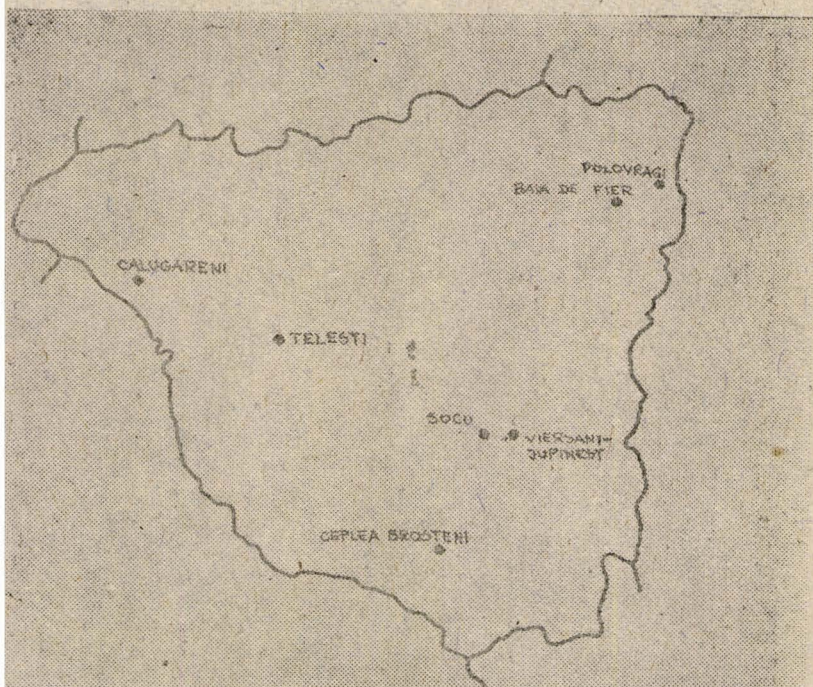
Materialele arheologice rezultate în urma sondajului de la Teleștii de Sus, punctul Câmpul lui Bâcu¹⁶ se poate data în cultura Verbicioara, faza a V-a datorită influenței culturii Gârla Mare IV.

Materiale caracteristice perioadei finale de la sfârșitul epocii bronzului — cultura Verbicioara IV—V mai putem menționa la Sălcuța¹⁷, Orodel¹⁸, Gătejești¹⁹, Rm.-Vâlcea²⁰, Căzănești²¹, Fărcașul de Sus²².

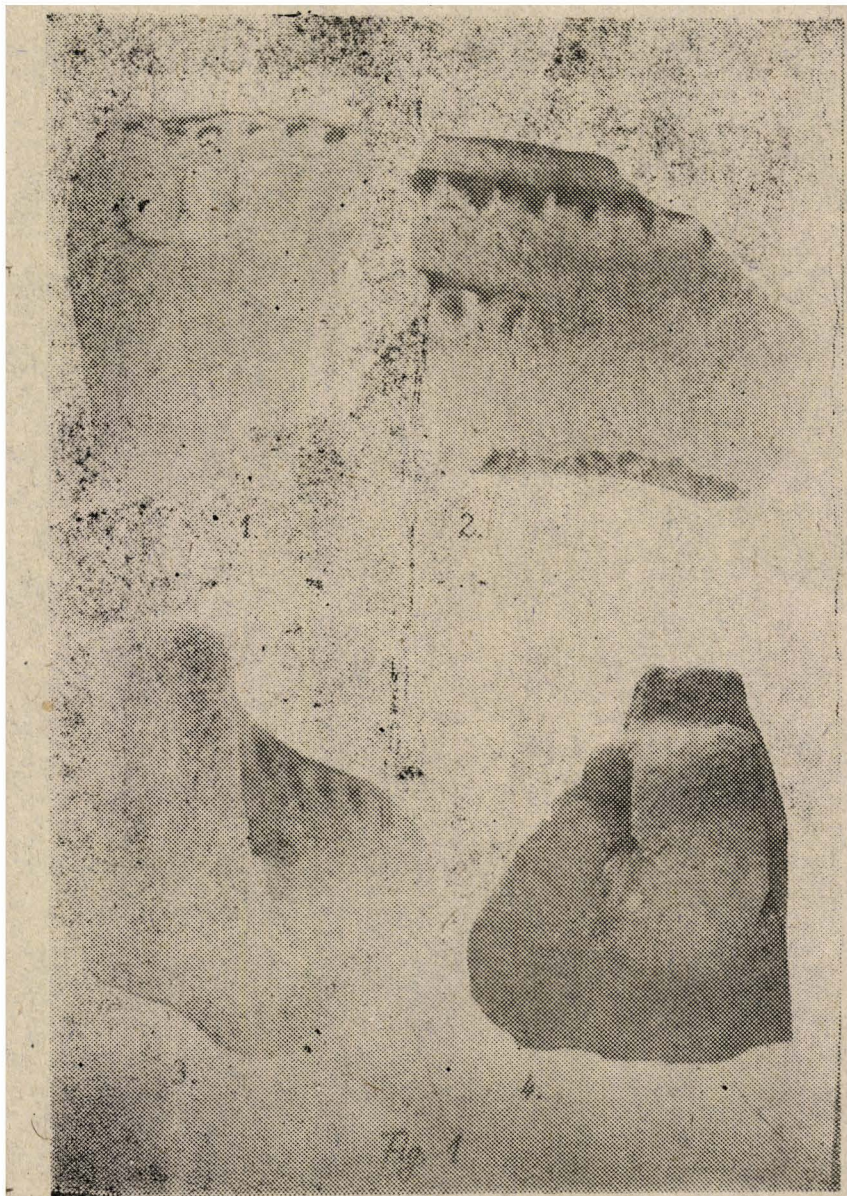
Descoperirile arheologice de până acum de tip Verbicioara IV—V demonstrează existența unor comunități tractice care au locuit pe teritoriul Gorjului.

NOTE

- 1 D. Berciu, SCIVA, 27, 1976, p. 174, fig. 5/8.
- 2 *Ibidem*, fig. 5/7.
- 3 I. Chicideanu, Materiale și cercetări arheologice, 1983, cu referiri la B. Hansel, *Beitrage zur regionalen und chronologischen Gliederung der alten Hallstattzeit an der untern Donau*, BAM 16.
- 4 D. Berciu, Dacia, NS, V, 1961.
- 5 Materiale în Muzeul județean Gorj.
- 6 Sondaj arheologic efectuat în 1987 de Muzeul județean Gorj. Materiale aflate în colecția Muzeului de istorie Târgu-Jiu.
- 7 D. Berciu, SCIV, 7, 1976, 2, p. 176—179.
- 8 S. Morintz, Contribuții arheologice la istoria tracilor timpurii, I, Buc., 1978, p. 37—40.
- 9 D. Berciu, și M. Butoi, Materiale, VII, p. 139—142.
- 10 D. Berciu, P. Purcărescu, și P. Roman, Materiale, VII, p. 134—136.
- 11 D. Berciu, Buridava, 1972, p. 14; D. Berciu, P. Purcărescu, și P. Roman, *op. cit.*, p. 131—134.
- 12 D. Berciu, SCIVA, 27, 1976, p. 177—178, fig. 7/6—7/8, 2.
- 13 Gh. Popilian, Comunicări, seria arheologică, VI, 1968, Craiova.
- 14 D. Berciu, *op. cit.*, p. 176—177, fig. 7/2.
- 15 B. Hansel, *op. cit.*, p. 57 și urm.
- 16 Gh. Calotoiu, I. Mocioi, V. Marinoiu, Mărturii arheologice în Gorj, Târgu-Jiu, 1987, p. 41.
- 17 D. Berciu, Buridava, 1961, p. 339, fig. 140/5; 151/1-5, 7-9.
- 18 D. Berciu, și colab., SCIV, 1951, p. 242.
- 19 Gh. Petre, SCIV, 22, 1971, 4, p. 559-561, fig. 2/7; 3/1; 3/6-7.
- 20 D. Berciu, Buridava, 1972, p. 15.
- 21 D. Berciu, SCIVA, 27, 1976, 2, p. 177.
- 22 *Ibidem*, p. 177—178, fig. 7/8—7, 8/2.



DESCOPERIRI ARHEOLOGICE DE CULTURA VERUCIDARA
IN GORD





1



2

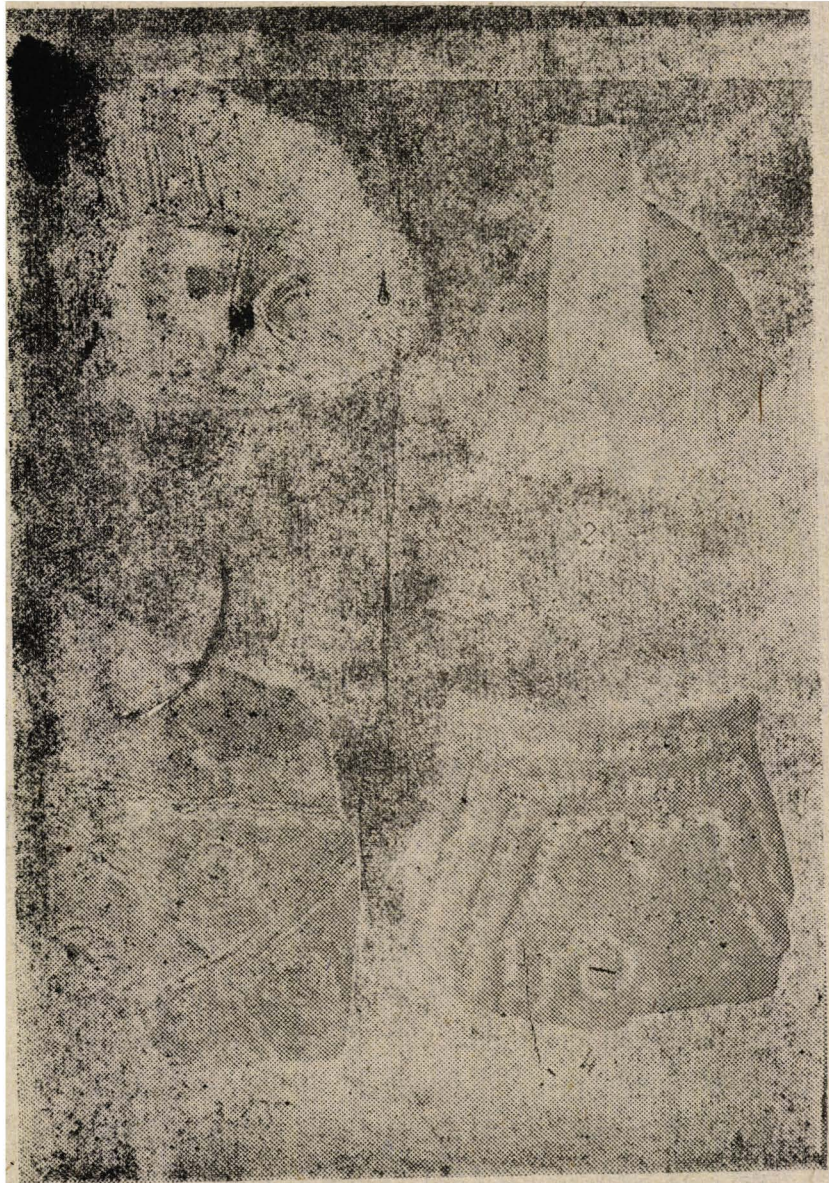


3



4

Fig. 2

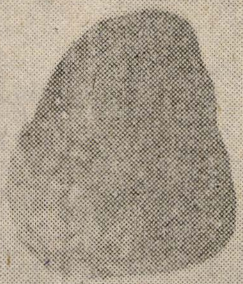




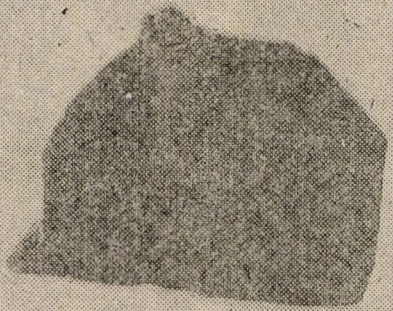
1.



2.



3.



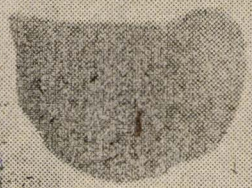
4.



5.



6.



7.



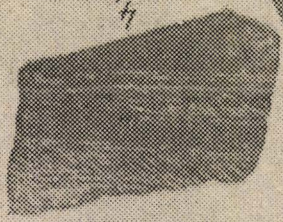
8.

Fig. 4

Fig. 5



4



3



2



1



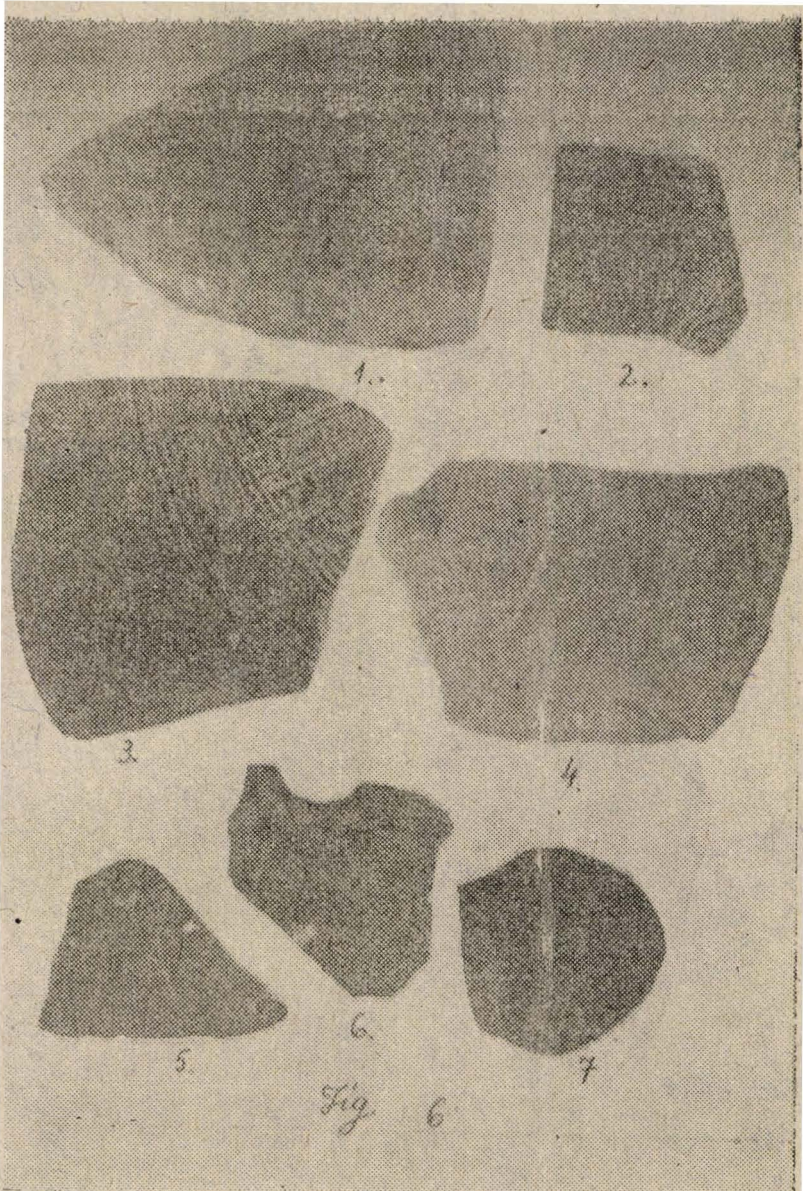


Fig. 6



1.



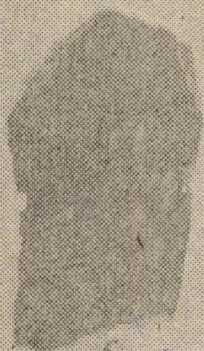
3.



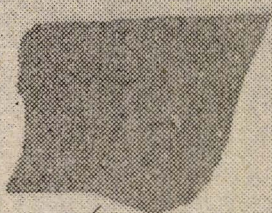
2.



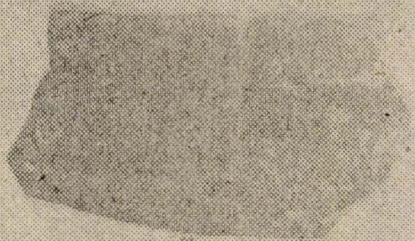
4.



5.



6.



7.

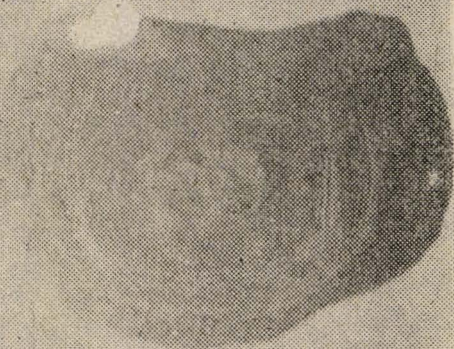
Fig 7



1.



2.



3.

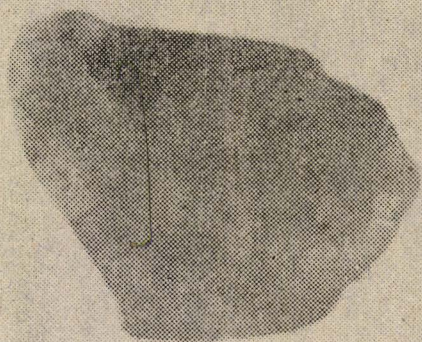


4.



5.

Fig. 8



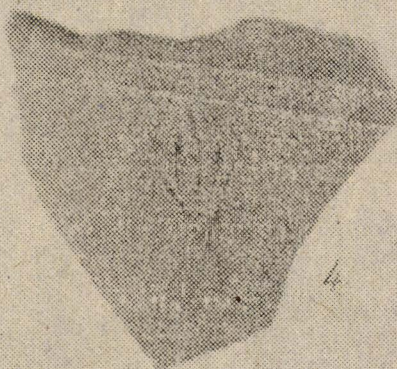
1.



2.



3.



4.

Fig. 9.



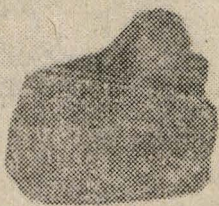
1



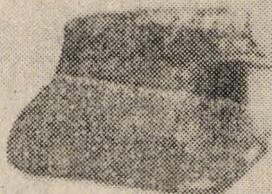
2.



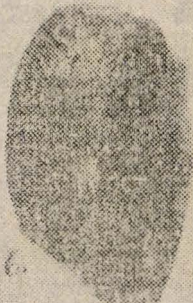
3.



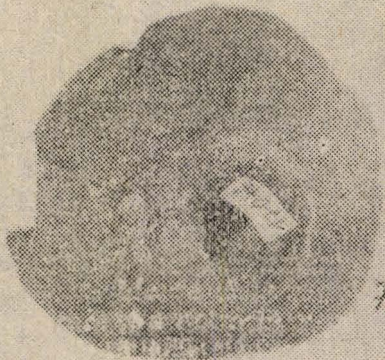
4.



5.

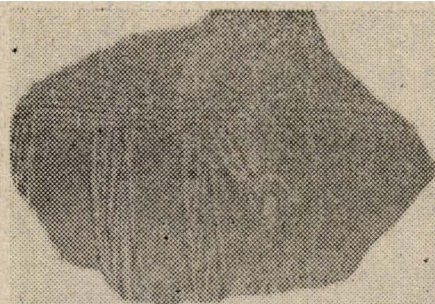


6.



7.

Fig. 10



1.



2.



3.



4.

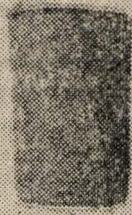


5.

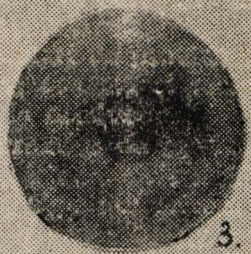
Fig. 11



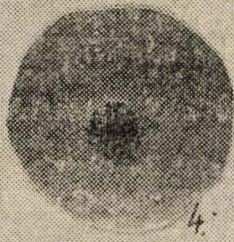
1.



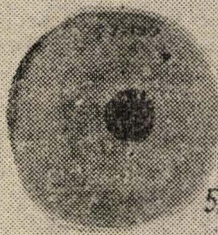
2.



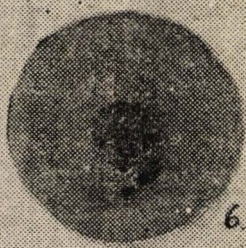
3.



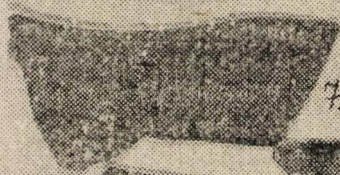
4.



5.



6.



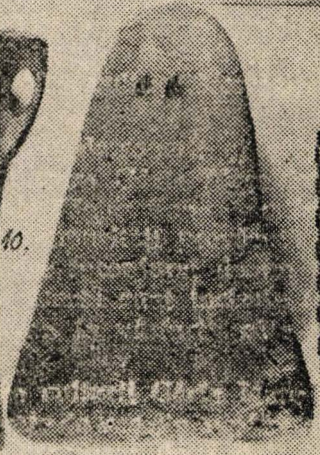
7.



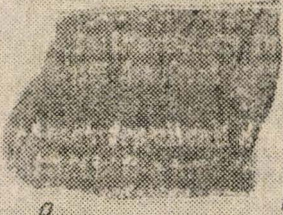
8.



10.



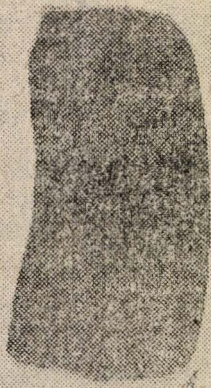
11



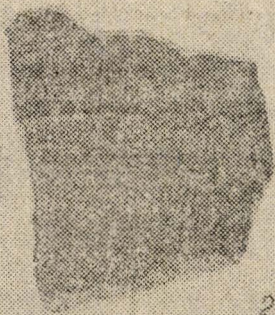
9.

Fig. 12

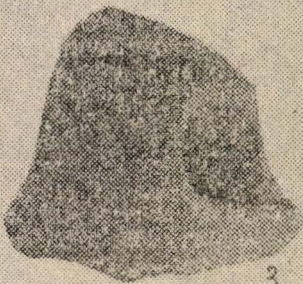




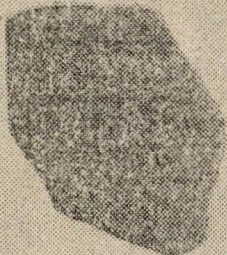
1.



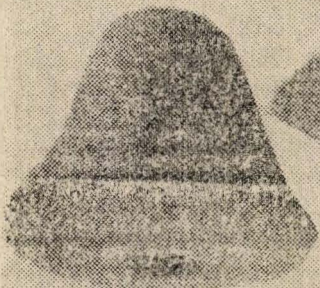
2.



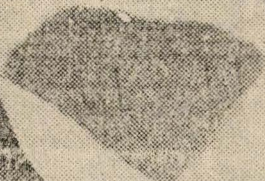
3.



4.



5.

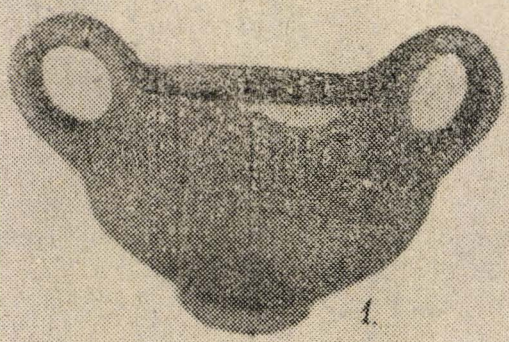


6.



7.

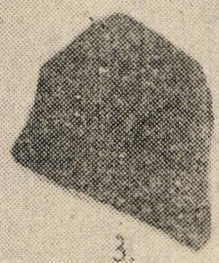
Fig. 13



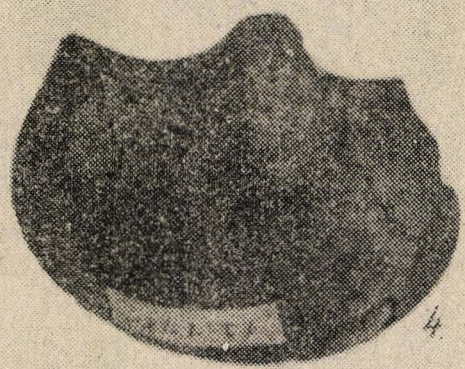
1.



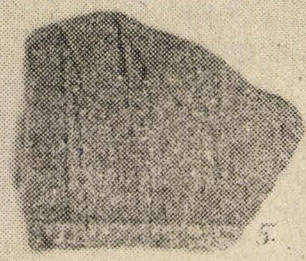
2.



3.



4.

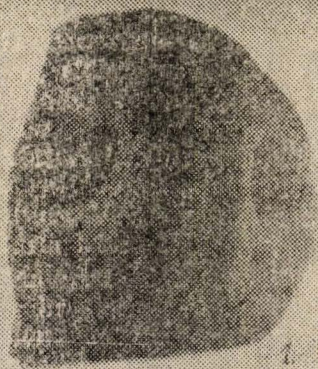


5.

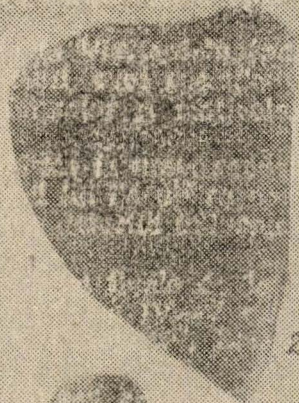


6.

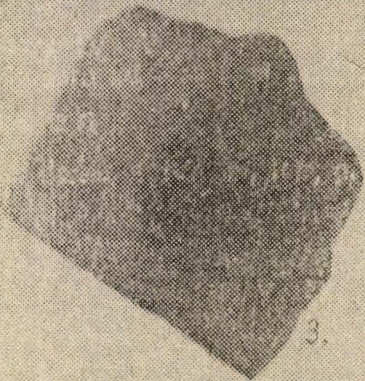
Fig 14



1.



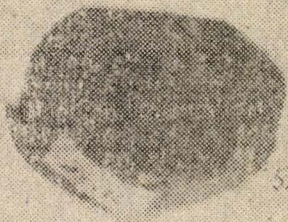
2.



3.



4.

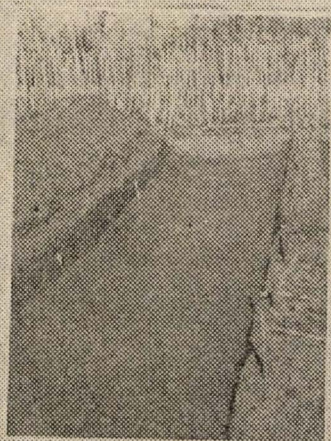


5.

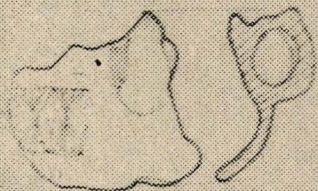


6.

Fig. 15



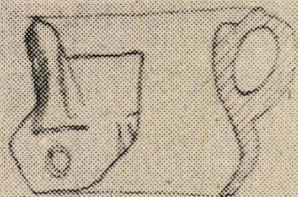
Vierşani - Jupâneşti. Aspecte de săpătură



1



2



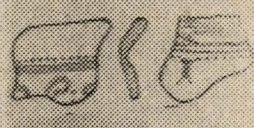
3



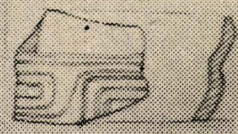
4



5



6

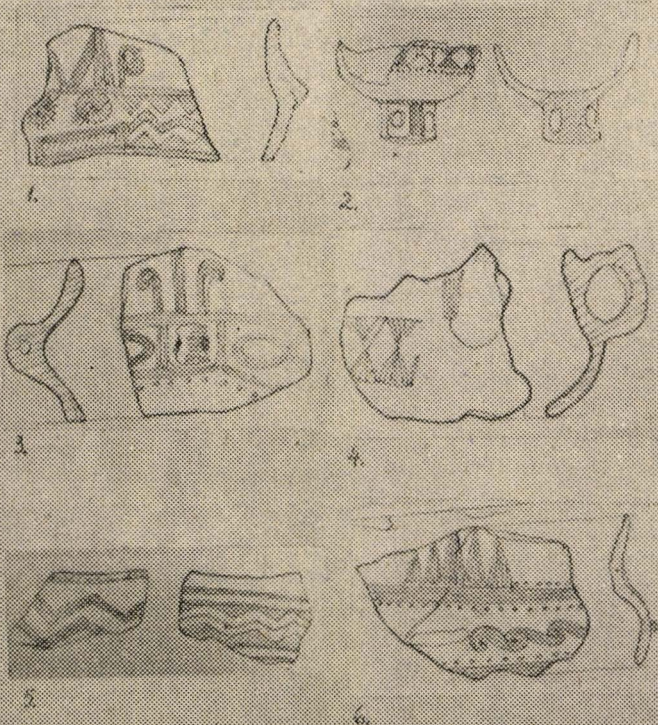


7

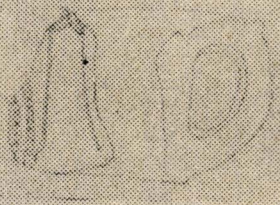


8

Plansa 7. Vierșani - Jupânești



Planşa II Vierşani-Jopâneşti



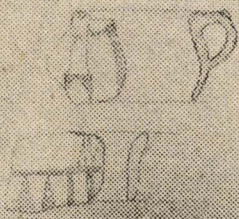
1.



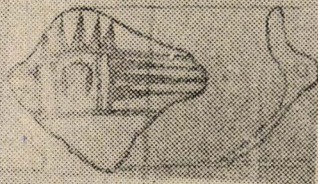
2.



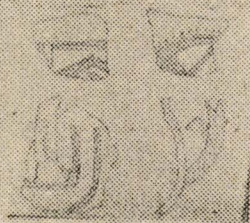
3.



4.

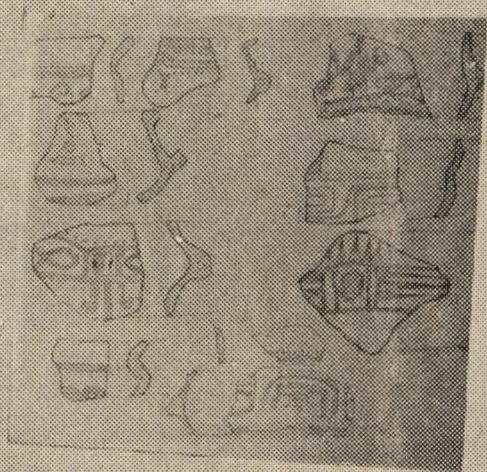


5.

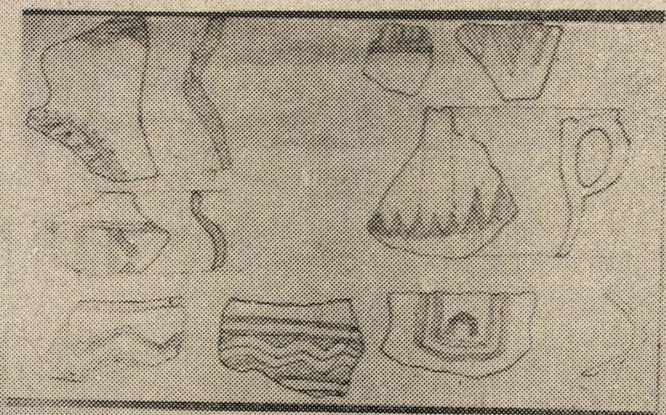
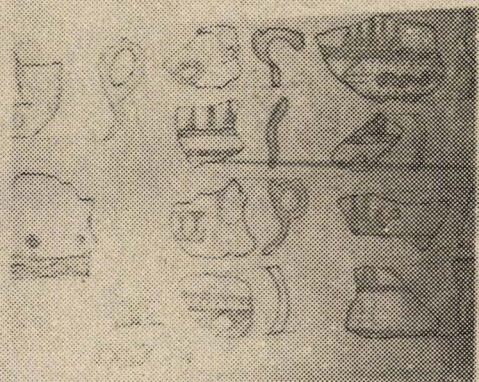


6.

Planşa III Vierşani - Jupâneşti



Plansa IV Viersani-Jupănești



Plasa 5 Vierşani-Jupăneşti