

**Cavaleri incinerați la  
Hunedoara-Grădina Castelului (platou)  
(jud. Hunedoara)  
(campaniile anilor 2008-2009)**

*Cristian Roman  
Sabin Adrian Luca*

*Cuvinte cheie:* Latène, morminte de incinerare (cimitir), Hunedoara-Grădina Castelului (Platou)

*Rezumat:* Săpăturile arheologice noi din punctul Grădina Castelului continuă de aproape 20 de ani. Între descoperirile foarte importante din extremitatea numită Platou se află și un cimitir important format din morminte de incinerare aparținând unor cavaleri-războinici cu un inventar funerar specific epocii.

Acest articol continuă publicarea anterioară a contextelor arheologice din acest important sector al stațiunii complexe de la Hunedoara-Grădina Castelului (Platou) (*Sîrbu et alii*, 2006; *Sîrbu et alii*, 2007; *Sîrbu et alii*, 2007a), noi aducând, în continuare, la cunoștința mediului științific, integral, descoperirile ce rezultă din campaniile succesive de aici.

\*

Campania anului 2008 s-a concentrat pe cercetarea integrală a secțiunii S. XII (lungime 5 m, lățime 2 m), plasată spre est, în continuarea secțiunii S. XI, în scopul surprinderii unor noi complexe pe latura de est a sitului. În urma acestei campanii au fost făcute observații asupra stratigrafiei zonei estice a acestui sector al sitului, fiind cercetat un mormânt de incinerare aparținând epocii dacice. Celelalte materiale arheologice sunt reprezentative pentru Hallstattul mijlociu (cultura Basarabi), Evul Mediu timpuriu, Evul Mediu târziu și perioada modernă.

Stratigrafia este foarte simplă și se înscrie în matricea cunoscută din anii precedenți. În ceea ce privește mormântul cercetat (numerotat sub sigla **C.73**), remarcăm faptul că oasele incinerate au fost depuse în două sectoare distincte, învecinate, respectiv într-o cuvetă naturală (*sector A*, adâncimea 0,36-0,44 m), peste un nivel subțire de pământ de culoare brun-cenușie (limita dintre c.2, 3) și într-o alveolare (*sector B*), practică în nivelul arheologic. În umplutura cuvetei au fost descoperite fragmente ceramice atipice aparținând, din punct de vedere al caracteristicilor tehnologice, culturii Basarabi. Partea inferioară a alveolării

pune în relief contactul dintre o spinare calcaroasă, ușor vizibilă în relief în urma alterării geo-chimice și zonele limitrofe carbonatice, mai puțin silicioase.

Depunerea a fost acoperită de un nivel de culoare negru-cenușie, granulos, ce avea în compoziție fragmente mici și mijlocii de dolomită sfărâmată, iar în sectorul A au fost sesizate resturi de cărbune de lemn, pe nivelul resturilor osoase calcinate. Inventarul acestui defunct era compus dintr-un un pumnal curb cu teacă (sector B) și o piesă metalică cu vârf îndoit în unghi drept, două fragmente de brățară, o sulă, precum și un obiect tronconic realizat din gresie (sector A). Pumnalul depus pe direcția nord-sud avea mânerul deformat ritual și era suprapus de teacă. La limita dintre carourile 1 și 2, adâncimea 0,4 m, au fost descoperite resturile unei paftale din fier. În S. XII, caroul 1, la adâncimea 0,29 m în afara complexului C.73 și în vecinătatea complexului C.71, identificat în S XI, a fost descoperită o monedă elenistică din argint (diametru 1,5 x 1,7 cm, grosime 1,5 mm, MCC – inv. 5222 – fig.1/9), emisă de *Dyrrachium*. Pe avers se observă un vițel care se alăptează de la vacă, deasupra un vultur greu descifrabil, iar pe revers motive florale. Starea de conservare este bună, piesa fiind puternic rulată (**DYRRACHIUM, ΜΕΝΙΣΚΟΣ / ΚΑΛΛΩΝΟΣ**, AR, drahmă, 2,33 g., 16,3 x 17,2 mm., Avers: [ΜΕΝΙΣΚΟΣ]; Revers: ΔΥ[P/ΚΑΛ/ΛΩ/Ν]ΟΣ; Ceka 322; moneda face parte din ultima serie de emisiuni ale orașului Dyrrachium; emisă la începutul secolului I î.Chr.) (*Ceka*, 1972; numismat Claudiu Munteanu căruia îi mulțumim și pe această cale).

**Datare complex:** începutul secolului I î.Chr.

### **Descrierea pieselor de inventar.**

Pentru a putea fi identificată pe planul mormintelor poziția exactă a fiecărei piese, ele au fost numerotate cu o siglă conținând numărul complexului și numărul curent al piesei, în cadrul inventarului complexului.

73.1. Fragment tablă bronz (lungime 1,2 cm, lățime 0,4 cm, grosime 0,1 cm; MCC – neinventariat).

73.2. Piesă tronconică (înălțime 3,5 cm, MCC – inv. 5223 – fig. 1/1), realizată din gresie nisipoasă, de culoare cenușiu albicios, cu inserții (nervuri) cenușii. Piesa prezintă un grad avansat de rulare mecanică, fiind ruptă din vechime.

73.3. Instrument din fier (lungime 8,2 cm, MCC – inv. 5224 – fig. 1/5), cu profil rectangular, cu un capăt subțiat și îndoit la 90°, iar celălalt rupt, ușor plat. Piesa este deformată termic.

73.4. Pafta fragmentară de centură, din care au fost recuperate 3 fragmente, dintre care piesa cea mai bine păstrată (lungime păstrată 9,2 cm, grosimea plăcii 1 mm, MCC – inv. 5227 – fig. 1/6), o reprezintă doar miezul feros. Forma plăcii dispre cârlig este trapezoidală. Stare fragmentară; piesa este ruptă la ambele capete. Pe două fragmente se păstrează rama de fier a paftalei.

73.5. Fragment de brățară, realizat din argint, cu secțiunea rectangulară (fig. 1/2). Capătul subțiat poate sugera terminația piesei. Piesa este deformată termic.

73.6. Fragment de brățară, realizat din argint, cu secțiunea rectangulară (fig. 1/3). Unul dintre capete prezintă urme de finisare. Piesa este deformată termic, prezența unor pseudo-nodozități putând fi rezultatul acestui proces fizico-chimic.

73.7. Vârf metallic (fier, lungime 5,3 cm, MCC – inv. 5228 – fig. 1/4), cu secțiune rectangulară, având unul din capete ascuțit și subțiat, iar celălalt îngustat în vederea fixării într-un suport, cel mai probabil, din material lemnos.

73.8. Teacă (lungime 18,2 cm, diametru buton 1,6 cm, MCC – inv. 5201 – fig. 1/7), de formă curbată, din care s-a păstrat doar partea feroasă realizată din tablă cu grosimea de 2 mm. Marginile piesei sunt curbate spre interior și apropiate, capătul fiind marcat de un buton sferic. Starea de conservare este foarte bună.

73.9. Pumnal din fier (lungime totală 34,9 cm, lungime mâner 13,1 cm, lungime nit 2,6 cm, diametru maxim manșon 3,2 cm, diametru plăcii ovale de la capătul mânerului 2,7 cm, MCC – inv. 5200 – fig. 1/8), cu lama curbată, cu secțiunea triunghiulară, prevăzută cu șanț (canal de scurgere a sângelui), lângă muchie. Un manșon cu rol de gardă desparte lama de mâner. Garda este decorată cu 3 șanțuiri, situate la mijlocul acestui element. Plăselele erau prinse cu 3 nituri, dintre care cel păstrat are capătul decorat cu un motiv cruciform. Capătul mânerului este fixat într-o placă ovală, ce sprijină un inel oval decorat cu șanțuiri paralele, puțin profunde, egal distanțate. Lama piesei are zona centrală decorată, prin ștanțare, cu 5 ornamente circulare, compuse din două perechi de cercuri, având în centru un punct, ce sunt legate printr-un alt cerc, plasat între ele. Un aspect important este reprezentat de îndoirea rituală a mânerului, înspre interiorul pumnalului. Starea de conservare a piesei este foarte bună.

\*

În campania anului 2009 s-a vizat cercetarea integrală a secțiunilor S. XIII (14 mp) și S. XIV (14 mp), plasată spre est, paralel cu secțiunile S. XI și S. XII, cercetate în campaniile 2007, 2008, în scopul surprinderii unor noi complexe pe latura de E a sitului. În urma acestei campanii au fost făcute observații asupra stratigrafiei zonei estice a acestui sector al sitului, fiind cercetate două morminte de incinerare aparținând epocii dacice și o depunere cu vas. Celelalte materiale arheologice, restrânse cantitativ, sunt reprezentative pentru Hallstattul mijlociu (cultura Basarabi), Evul Mediu târziu și perioada modernă.

### **Descrierea complexelor**

**C.74.** În ceea ce privește mormântul de incinerare, numerotat sub sigla C.74, acesta a fost identificat în S. XIII, caroul 4, adâncimea 0,42-0,45 m, în S. XIV, caroul 1, adâncimea 0,35 m precum și în martorul dintre aceste două

secțiuni. În funcție de depunerea inventarului funerar, s-au putut efectua câteva observații, relevante privind planimetria internă a complexului și a scenariului de constituire al acestuia. Atât piesele metalice, cele din sticlă, cât și oasele defunctului/defuncțiilor, au fost depuse pe o suprafață atent pregătită (îndreptată), fiind sesizate două zone (grupări) distincte de depunere. Pe latura vestică a caroului 4 (S. XIII), adâncimea 0,43-0,45 m, alături de oase mărunte de animale, au fost descoperite o placă subțire de bronz (fragmentară), o fibulă, o altă fibulă (fragmentară), un ac de bronz, o bară de bronz (fragmentară), o brățară de bronz (fragmentară), toate aceste obiecte constituindu-se în gruparea 1.

Pe latura estică a caroului 4 și în cuprinsul martorului, adâncimea 0,42-0,45 m, (zonă ce corespunde concentrației spațiale maxime a pieselor), a fost descoperită următoarea asociere de artefacte (gruparea 2): verigă de fier, două aplici de bronz, mărgea, ac de bronz, pafta (din fier) cu placă decorată de bronz, tijă bronz (fragmentară), suprapusă direct de următoarele piese: vârf de fier, cu mâner de bronz, un pandantiv-cui, brățară de bronz (fragmentară), brățară de bronz (fragment), resturi obrăzar (3 fragmente), o mărgea de sticlă cu „ochi”, o mărgea de sticlă cu „ochi”, de culoare închisă, (deja fisurată în momentul descoperirii), o fibulă de bronz, masivă, o verigă de bronz, o piesă fier (fragmentară), o brățară cu nodozități (?) (fragmentară). Corespunzător adâncimii de 0,42 m, caroul 1, au fost identificate o serie de piese: piesă bronz, agățătoare (?), lamă scurtă cuțit (?) de fier, accesoriu cataramă, pandantiv-cui de argint. Această din urmă piesă nu a fost identificată *in situ* fiind asociată cu materiale ceramice de epocă modernă (secol XVII). Tuturor adâncimilor indicate mai sus, le corespunde prezența numeroaselor resturi osteologice puternic incinerate, mărunte, cea mai mare concentrație a acestora fiind localizată în cuprinsul martorului dintre S. XIII și S. XIV. Între resturile incinerate au fost descoperite foarte puține resturi mărunte de cărbune de lemn. Remarcăm faptul că piesele de inventar enumerate mai sus, precum și resturile incinerate, au fost acoperite cu un nivel de culoare cenușiu închis, cu grosimea variind între 0,10-0,20 m, cu piatră de dimensiuni mici. Acest nivel de amenajare, care conține relativ mult material ceramic foarte fragmentar aparținând culturii Basarabi și oase nearse de animale, este suprapus de un nivel consistent format din blocuri mari din calcar dolomitic (etapa finală a amenajării), intervenție care acoperă în totalitate inventarul funerar și zonele din imediata vecinătate a acestuia. Structura de piatră, coboară spre nord, urmând în același timp panta descrisă de creasta dolomitică din acest micro-sector al sitului, precum și de inventarul complexului. Conturul acestei amenajări este ușor oval, sesizându-se o atenție specială privind așezarea blocurilor de piatră. După demontarea inventarului complexului, sub acesta, până pe stânca nativă, a fost excavat un nivel subțire (culoare cenușie închisă, granulos ca aspect, cu puțină piatră), aparținând culturii Basarabi. Acest aspect este completat de observațiile din secțiunea S. XIV, conform cărora acest nivel cu materiale Basarabi și rare

fragmente ceramice de epoca bronzului, are la bază o lentilă subțire, rezultată în urma dezagregării calcarului.

**Datare complex:** a doua jumătate a secolului I î.Chr – prima jumătate a sec. I d.Chr.

### **Descrierea pieselor de inventar.**

74.1. Fragment brățară bronz (MCC – A. 5284a – fig. 2/1), secțiune rectangulară, cu muchiile ușor rotunjite. Afectată termic.

74.2. Fragment brățară (?) bronz (MCC – A. 5284a – fig. 2/2), puternic deformată termic.

74.3a. Fragmente verigi bronz (MCC – A. 5259a, 5259b – fig. 2/3), secțiune circulară. Afectate termic.

74.3b. Fragmente brățară/brățări bronz (MCC – A. 5259c, 5259d, 5259e – fig. 2/4, 5, 7), puternic afectate termic.

74.4. Fragment tijă bronz, cu secțiunea circulară (fig. 2/8). Afectată termic.

74.5. Fragment brățară bronz, afectată termic (fig. 2/6).

74.6. Mărgea sticlă (diametru 7 mm, diametru interior 2,5 mm, MCC – A. 5276 – fig. 2/11), de culoare cenușiu-albicios, semiopacă.

74.7. Tijă fragmentară fier (MCC – A. 5283a – fig. 2/12), cu secțiune ovală, deteriorată de foc.

74.8. Verigă fier (diametru 1,9 cm, MCC – A. 5283 – fig. 2/13), cu secțiune circulară.

74.9. Verigă fier (lungime 7 cm, MCC – A. 5264), secțiune rectangulară.

74.10. Cârlig din fier, fragmentar (lungime 2,8 cm, MCC – A. 5270 – fig. 2/14), cu secțiune ovală.

74.11. Fragment resort cu 8 spire realizat din argint (lungime 2,1 cm, MCC – A. 5262 – fig. 3/3). Obiectul prezintă urmele unei puternice arderi secundare.

74.12. Pandantiv din argint (lungime 4,1 cm, MCC – A. 5267 – fig. 3/4), realizat prin combinarea tehnicilor turnării și ciocnirii. Are forma unui cui, iar spre capătul îngroșat prezintă o urechiușă circulară, urmare a îndoirii firului, fir ce continuă cu 2 spire în bandă pe corpul piesei.

74.13. Pandantiv din argint (lungime 4,2 cm, MCC – A. 5269 – fig. 3/5), realizat prin combinarea tehnicilor turnării și ciocnirii. Are forma unui cui, iar spre capătul îngroșat prezintă o urechiușă circulară, urmare a îndoirii firului, fir ce continuă cu 2 spire în bandă pe corpul piesei. Ambele pandantive poartă urmele unei arderi secundare.

74.14. Fibulă din argint (lungime 3,8 cm, lungime arc 3,5 cm, MCC – A. 5280 – fig. 3/6), cu corpul profilat, cu resort mare bilateral, format din 26 spire (13+13) și coardă exterioară înfășurată de arc; arcul este de formă triunghiulară, lățit spre resort. Port-agrafa este trapezoidală, îndoită sub forma unei teci. Acul (diametru fir 2 mm) este întreg.

74.15. Fibulă din bronz (lungime 6,9 cm, lungime arc 1 cm, MCC – A. 5266 – fig. 3/7), cu resort bilateral, format din 4 spire (2+2) și coardă interioară; arcul este simplu, de formă ovală. Port-agrafa este triunghiulară. În momentul descoperirii, acul (diametru fir 2-2,5 mm) avea jumătatea inferioară desprinsă din vechime, fiind ulterior restaurat în laborator. Arcul este decorat cu 2 șiruri de impresiuni.

74.16. Verigă din fier (2,7 cm diametru, 0,8 cm diametru orificiu, MCC – A. 5261 – fig. 2/10), masivă, rectangulară în secțiune.

74.17. Aplică cruciformă din bronz (1,5 x 1,5 cm, MCC – A. 5282 – fig. 3/2). Niturile de prindere s-au rupt și desprins din vechime.

74.18. Aplică din bronz (1,05 cm lung, 0,9 cm lățime, MCC – A. 5258 – fig. 3/1), de formă dreptunghiulară. Realizată din tablă subțire, decorată în tehnica *au repoussé*, ornamentele constând dintr-un șir de proeminente dispuse pe două margini ale piesei. Piesa este puternic deteriorată, anumite părți fiind rupte din vechime. Mijlocul piesei prezintă o perforație circulară. Starea de conservare este precară.

74.19. Pafta fragmentară (lungime păstrată 6 cm, lățime păstrată 4,9 cm, MCC – A. 5256 – fig. 3/8), din fier, placată cu foaie ornamentală din bronz, decorată în tehnica *au repoussé* cu nervuri paralele (numărul acestora nu poate fi precizat având în vedere starea fragmentară a piesei) și semicercuri duble. Niturile de fier leagă toate plăcile componente ale piesei. Puternic afectată termic.

74.20. Pafta fragmentară (lungime păstrată 18,4 cm, lățime maximă 5,4 cm, MCC – A. 5257 cm – fig. 3/9), din fier, placată cu foaie ornamentală din bronz, decorată în tehnica *au repoussé* cu nervuri paralele dispuse transversal față de axul plăcii ce cuprind benzi striate și semicercuri duble, dispuse în arcadă. Balamaua și cârligul sunt rupte din vechime. Puternic afectată termic.

**C.75.** Observațiile de stratigrafie generală efectuate o dată cu cercetarea complexului 74 sunt valabile și pentru sectorul de sit ocupat de S. XIV. Al doilea mormânt de incinerare, descoperit în anul 2009, numerotat sub sigla C.75, a fost cercetat în S. XIV, caroul 3, adâncimea 0,27 m (partea superioară a recipientelor ceramice), celelalte adâncimi variind între 0,29-0,34 m. Zona depunerilor resturilor cinerare și a inventarului, a fost precedată de o îndreptare a terenului. Inventarul, identificat la 0,29-0,34 m, grupat în jurul vasului cu capac și închizând resturile osteologice, a fost compus din următoarele piese: mârgea de bronz, piesă de fier-străpungător, sulă (?), piesă de fier, cilindrică, arc fibulă (fragment)?, obiect fragmentar fier, aplică bronz, fibulă bronz, obiect bronz, fragmente obrăzar, precum și din resturi osoase puternic incinerate, care înaintază și sub profilul sudic al S. XIV. La adâncimea de 0,30 m, la nivelul structurii de piatră care închidea depunerile, a fost surprinsă o lentilă circulară (40 cm diametru), formată din praf de zgură (?), în amestec cu oase incinerate



(nu beneficiem, la această dată, de rezultatele unor investigații fizico-chimice pentru aceste piese). Inventarul este completat de un vas de ofrandă, reprezentată de un recipient piriform, modelat cu mâna, cu două șiruri de butoni, atât deasupra cât și deasupra diametrului maxim al acestuia, acoperit de un capac, respectiv o strachină, depusă cu gura în jos. Fundul vasului piriform 0,47 m, capacul 0,27 m. În imediata vecinătate a vasului cu capac, au fost descoperite atât oase calcinate și resturi de cărbune de lemn, slab conservate. Ca și în cazul complexului descris anterior, complexul C. 75 a fost acoperit de un nivel consistent de piatră de dimensiuni medii și mari, alcătuind o moviliță de mici dimensiuni (axa est-vest 1,90 m).

**Datare complex:** secol II î.Chr.

**Descrierea pieselor de inventar.**

75.1. Tijă din fier (lungime păstrată 4,1 cm, MCC – A. 5264 – fig. 4/1), secțiune rectangulară.

75.2. Mărgea din bronz (diametru 1,1 cm, diametru interior 3,5 mm, MCC – A. 5257 – fig. 4/3).

75.3. Fragment resort cu 11 spire realizat din argint (lungime 2,6 cm, MCC – A. 5285 – fig. 4/4).

75.4. Fragment obrăzar din bronz (MCC – A. 5260, 5263 – fig. 4/5). Capătul piesei spre exterior este subțiată. Piesa este deformată termic.

75.5. Fragment picior de fibulă, realizat din bronz (lungime păstrată 5,6 cm, MCC – A. 5274 – Fig. 4/7). Piciorul are aspectul unui manșon lățit, realizat prin lățirea extremității acestuia. Fragmentul prezintă un nod de mici dimensiuni, nedecorat, dublat de 5 profilaturi ornamentate prin incizii superficiale.

75.6. Fibulă din bronz (lungime 3,9 cm, lungime resort 1,6 cm, MCC – A. 5273 – fig. 4/8), *de tip Dux*, cu resort bilateral, format din 6 spire (3+3) și coardă exterioară; arcul este puternic profilat (boltit) iar piciorul întors pe deasupra arcului. Acul (diametru fir 2 mm) este fragmentar.

75.7. Verigă din bronz (MCC – A. 5273 – fig. 4/6), cu secțiune semicirculară, descoperită lângă *fibula de tip Dux*.

75.8. Ac de fier, fragmentar, cu secțiune ovală (fig. 4/2).

75.9. Aplică din bronz (MCC – A. 5278 – fig. 4/9), de formă aproximativ pătrată (1,2 x 1,15 cm). Realizată din tablă subțire, decorată în tehnica *au repoussé*, ornamentele constând dintr-un șir de proeminente dispuse pe marginea piesei, formând un chenar ce înconjoară un motiv cruciform. Una dintre margini este ruptă din vechime. Mijlocul piesei are o perforație circulară. Starea de conservare este bună.

### ***Analiza inventarului funerar***

Anterior, problematica mormintelor de războinici de la Hunedoara-Grădina Castelului (Platou) (reflectată prin complexe 12, 70, 71) a fost tratată

*in extenso* (contextul arheologic, analiza comparativă a descoperirilor, perspectiva antropologică, analiza paleozoologică), în demersul înțelegerii complexelor fenomene de ordin funerar în care a fost implicată și comunitatea dacică de aici (*Sîrbu et alii.*, 2007a; *Rustoiu*, 2002, 25-40 (sinteza descoperirilor de tip Padea-Panaghiurski Kolonii din Valea Mureșului)). Structural, inventarul descoperit în cele trei morminte, în completarea descoperirilor anterioare, este compus din arme ofensive (cuțit curb), defensive (fragmente din obrăzarul unui coif), accesorii de vestimentație (fibule, paftale, brățări, aplici), podoabe și altele (verigi, piese a căror utilitate ne este necunoscută). Unele categorii de obiecte (ceramică, piese de harnașament) nu fac parte dintre obiectele descoperite anterior.

Cuțitul curb, în asociere cu teaca, își găsește numeroase analogii atât la sud de Dunăre, cât mai ales în Oltenia și Transilvania, enumerarea punctelor cu descoperiri fiind obositoare și plictisitoare. Importanța noilor descoperiri de la Hunedoara-Grădina Castelului (*Platou*) rezidă în faptul că aceste artefacte au fost descoperite în context arheologic sigur și corelat cu alte categorii de obiecte, unele cu cronologie restrânsă. Cele mai apropiate analogii pentru piesa de la Hunedoara provin de la Hunedoara (*Sîrbu et alii.*, 2007a, fig. 8, 11), Blandiana (*Ciugudean*, 1980, 425-426, fig. 2/1-2), Călan (*Rustoiu et alii.*, 2001-2002, 123, fig. 6/2) și Cugir (*Crișan*, 1993, fig. 11), exclusiv din contexte funerare.

Dintre paftalele descoperite, doar cea din complexul 74 poate fi atribuită tipului I, după ordonarea propusă de Mircea Babeș (*Babeș*, 1983), celelalte fragmente de paftale din complexele 74 și 75 având o importanță redusă la tipul și numărul de asocieri, lipsindu-le sistemul de închidere pe baza căruia au fost încadrate tipologic (*Babeș*, 1983, 199-200, 211). Prezența paftalei fragmentare în C. 73 asigură datarea întregului complex până în prima jumătate a secolului I î.Chr. (*Babeș*, 1983, 214).

În cazul noilor descoperiri din cadrul necropolei de la Hunedoara-Grădina Castelului (*Platou*), asocierea paftalelor cu alte tipuri de piese de metal, cu o evoluție cronologică mai bine precizată (fibule, aplici), oferă o imagine reală, detaliată a perioadei de timp în care aceste artefacte au fost utilizate. Dacă pentru evoluția cronologică a paftalelor descoperite pe teritoriul românesc, se admite intervalul dintre a doua jumătate a sec. II î.Chr.- sec. I d.Chr., în cazul Hunedoarei, asocierea cu fibula din argint (fig. 3/6), fibula din bronz (fig. 3/7) și aplica cruciformă (fig. 3/2) restrânge datarea acestei piese la intervalul dintre a doua jumătate a secolului I î.Chr. și prima jumătate a sec. I d.Chr.

În cazul complexelor 74, 75, prezența fibulelor oferă repere cronologice concludente. Pentru complexul 74, fibula din argint (fig. 3/6), aparține tipului 10b *Rustoiu* (*Rustoiu*, 1997, 42-44), respectiv intervalului cuprins sfârșitul secolului I î.Chr. – jumătatea/al treilea sfert al secolului I d.Chr. Analogiile acestor piese acoperă un întins teritoriu, printre cele mai recente descoperiri fiind și piesa de la Ardeu-Cetățuie (*Ferencz*, 2006, pl. IV/1, 2). Fibula din bronz (fig. 3/7), se



încadrează în tipul 13 Rustoiu (*Rustoiu*, 1997, 46), respectiv în intervalul cuprins între a doua jumătate a secolului I î. Chr-începutul secolului I d. Chr. Analogiile acestor piese sunt relativ puține și se regăsesc în special în cetăți (Divici, Căpâlna) (*Rustoiu*, 1997, 46).

O altă categorie de piese, fără descoperiri anterioare la Hunedoara, este reprezentată de pandantivele-cui. Pandantivele-cui din argint din cadrul aceluiași complex (fig. 3/4, 5), cunosc o relativ largă răspândire în spațiu, cronologia acestora fiind cuprinsă între sfârșitul secolului I î.Chr – începutul secolului I d.Chr. (*Rustoiu*, 1996, 123-124), după apariția sintezei privind metalurgia bronzului la daci, fiind publicat/rediscutat un număr redus de piese, care confirmă cronologia propusă de istoricul clujean. Una dintre discuțiile privind cronologia acestui artefact, purtată cu prilejul rediscutării rolului și locului tezaurului de la Cerbăl în cadrul tezaurilor dacice (*Luca*, 1999, 67-75), relevă asocierile acestui obiect (contexte funerare, tezaure), precum și cronologia acestuia.

Cele trei complexe funerare, precum și materialele arheologice introduse de noi în circuitul științific, completează credem substanțial imaginea de ansamblu a cimitirului de la Hunedoara-*Grădina Castelului (Platou)*, cu implicații majore în ceea ce privește studiul elitelor dacice în sud-vestul Transilvaniei.

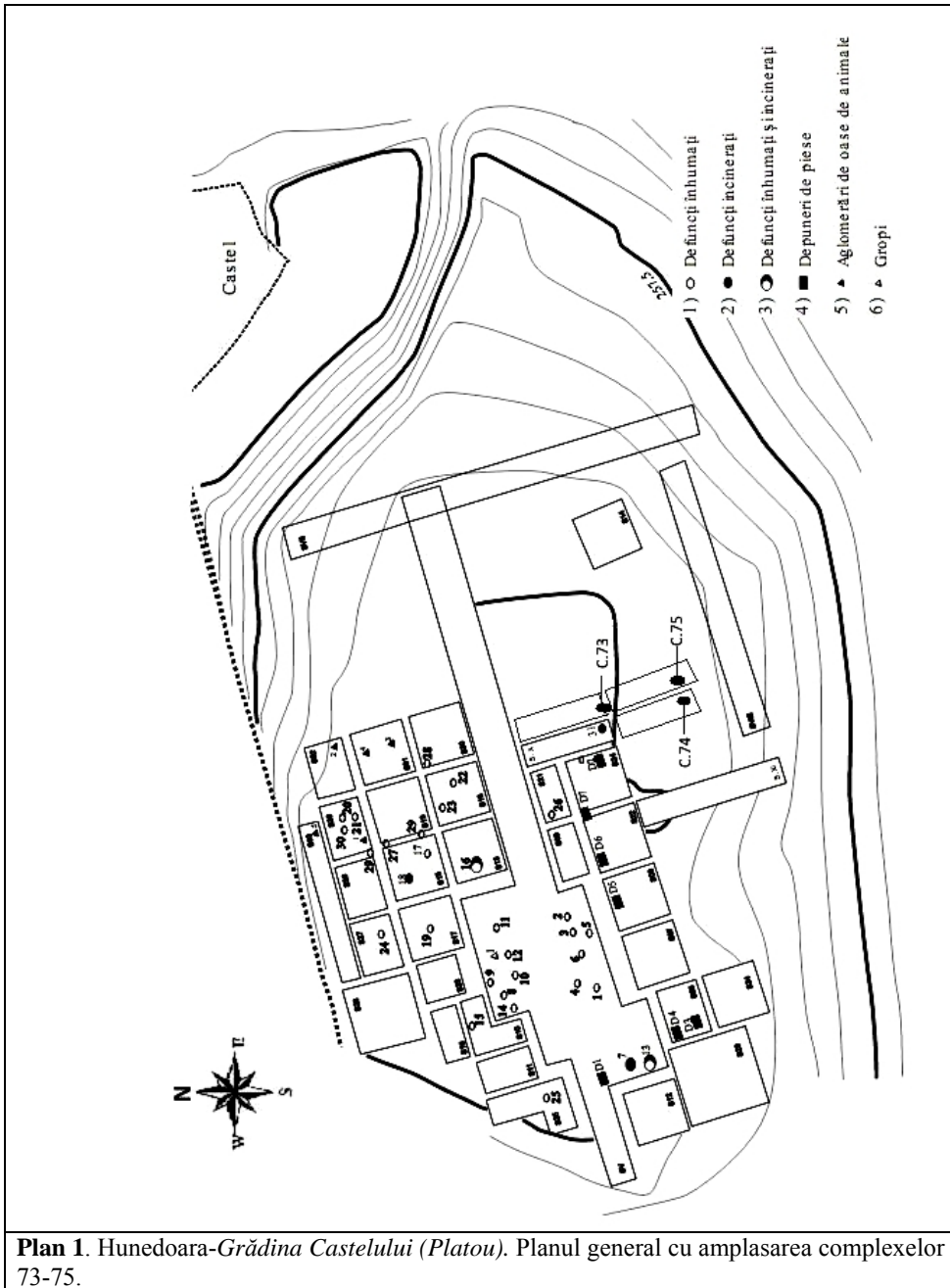
## LITERATURĂ

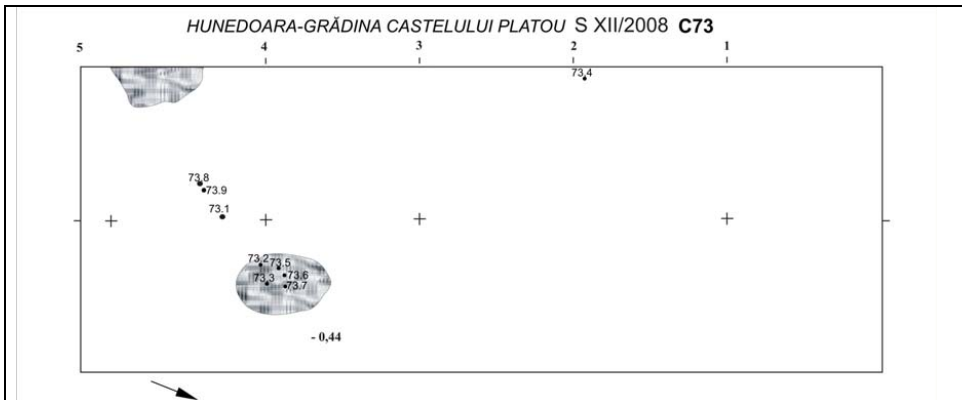
Babeș	1983	Babeș Mircea, <i>Paftalele Latène târzii din sud-estul Europei</i> , în <i>SCIV(A)</i> 34, 3 (1983), p. 196-221.
Ciugudean	1980	Ciugudean Horia, <i>Mormântul dacic de la Blandiana (jud. Alba)</i> , în <i>ActaMN</i> XVII (1980), p. 425-432.
Crișan	1993	<i>Civilizația geto-dacilor</i> , II, București (1993).
Ceka	1972	Ceka H., <i>Questions de numismatique illyrienne</i> , Tirana (1972).
Ferencz	2006	Ferencz Iosif Vasile, <i>Două fibule curesort bilateral mare și coarda înfășurată de arc, provenind din așezarea dacică de la Ardeu, com. Balșa, jud. Hunedoara</i> , în <i>BAM</i> , I. 1. (2006), p. 67-76.
Rustoiu	1996	Rustoiu Aurel, <i>Metalurgia bronzului la daci (sec. II î. Chr – sec. I d. Chr). Tehnici, ateliere și produse de bronz</i> , în <i>BT</i> 15 (1996).
	1997	<i>Fibulele din Dacia preromană (sec. II î.e.n.-I e. n.)</i> , în <i>BT</i> XXII (1997).
	2002	<i>Războinici și artizani de prestigiu în Dacia preromană</i> (2002), Cluj-Napoca.
Rustoiu et alii	2001-2002	Rustoiu Aurel, Sîrbu Valeriu, Ferencz Iosif Vasile, <i>Mormântul tumular dacic de la Călan (Jud. Hunedoara)</i> , în <i>Sargetia</i> XXX (2001-2002), p.93-109.
Sîrbu	1993	Sîrbu Valeriu, <i>Credințe și practici funerare, religioase și magice în lumea geto-dacilor</i> (1993)

Sîrbu et alii	2006	Sîrbu, V., Luca, S.A., Roman, C., Purece, S., Diaconescu, D. <i>Dacian settlement and children necropolis of Hunedoara. An unique discovery in the Dacian World. Archaeological approach</i> , în ActaTS V, 1 (2006), p. 187-207
Sîrbu et alii	2007	Sîrbu Valeriu, Luca Sabin Adrian, Roman Cristian, Purece Silviu, Diaconescu Dragoș, Cerișer Nicolae, <i>Vestigiile dacice de la Hunedoara/The Dacian Vestiges in Hunedoara. Grădina Castelului: necropolă și/sau incintă sacră?/necropolis and/or sacred enclosure ? Dealul Sânpetru: așezarea/the settlement</i> , în BB XII (2007)
Sîrbu et alii	2007a	Sîrbu Valeriu, Luca Sabin Adrian, Roman Cristian-Constantin, <i>Tombs of Dacian warriors (2<sup>ND</sup> - 1<sup>ST</sup> c. BC) found in Hunedoara-Grădina Castelului (Hunedoara County)</i> , ActaTS VI, 1 (2007) p. 155-177.

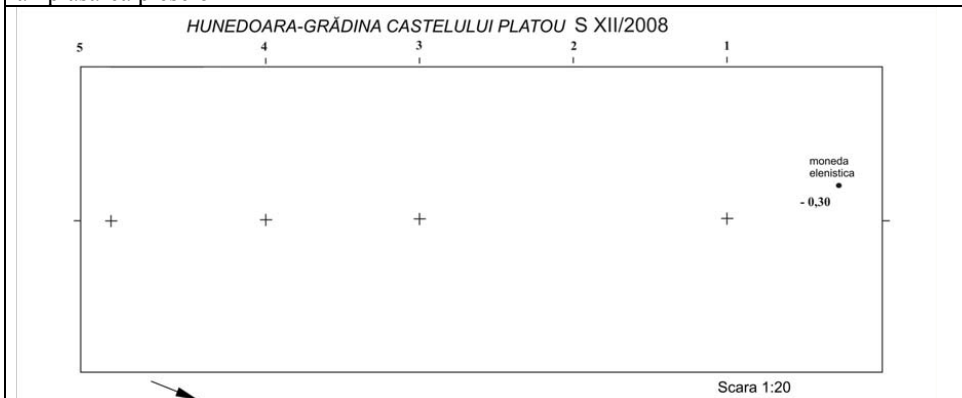
## ABREVIERI

ActaTS	Acta Terrae Septemcastrensis, Sibiu.
ActaMN	Acta Musei Napocensis, Cluj-Napoca.
BAM	Brukenthal Acta Musei, Sibiu.
BB	Bibliotheca Brukenthal, Sibiu.
BT	Bibliotheca Thracologica, București
Sargetia	Sargetia. Acta Musei Devensis, Deva.
SCIV(A)	Studii și Comunicări de Istorie Veche și Arheologie, București.

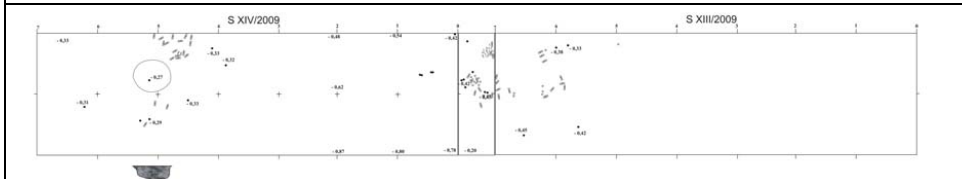




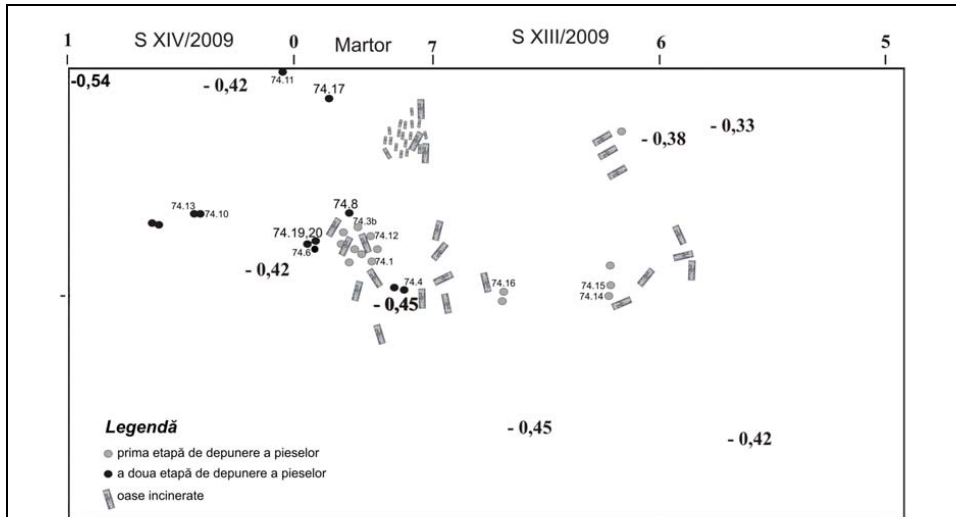
**Plan 2.** Hunedoara-Grădina Castelului (Platou). Secțiunea XII/2008. Complexul 73 cu amplasarea pieselor



**Plan 3.** Hunedoara-Grădina Castelului (Platou). Secțiunea XII/2008. Localizarea monedei elenistice

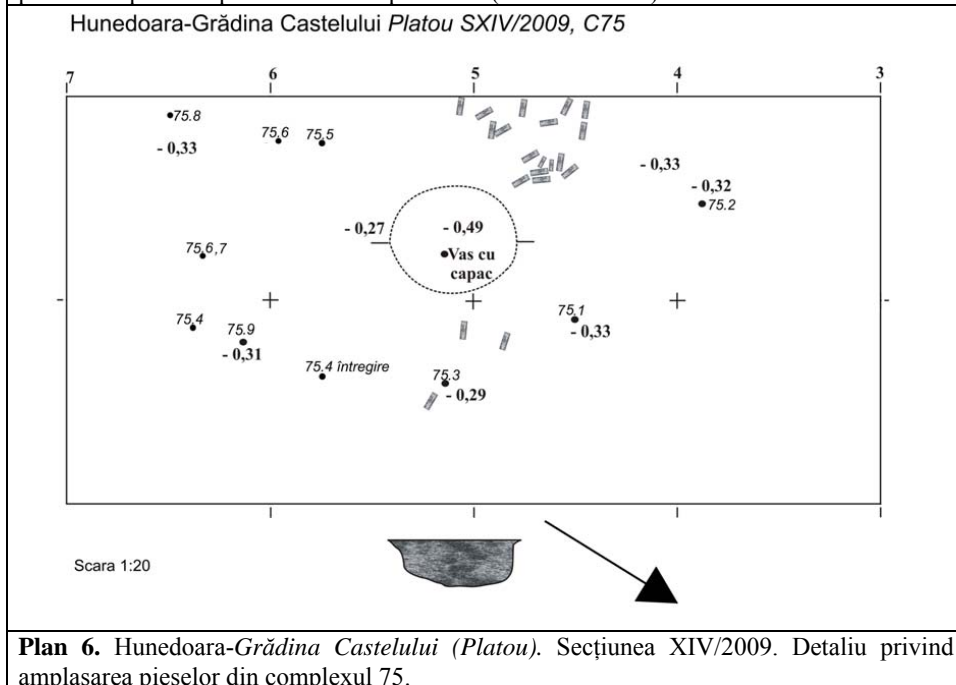


**Plan 4.** Hunedoara-Grădina Castelului (Platou). Secțiunile XIII, XIV/2009. Amplasarea pieselor din complexele 74 (S XIII) și 75 (SXIV).



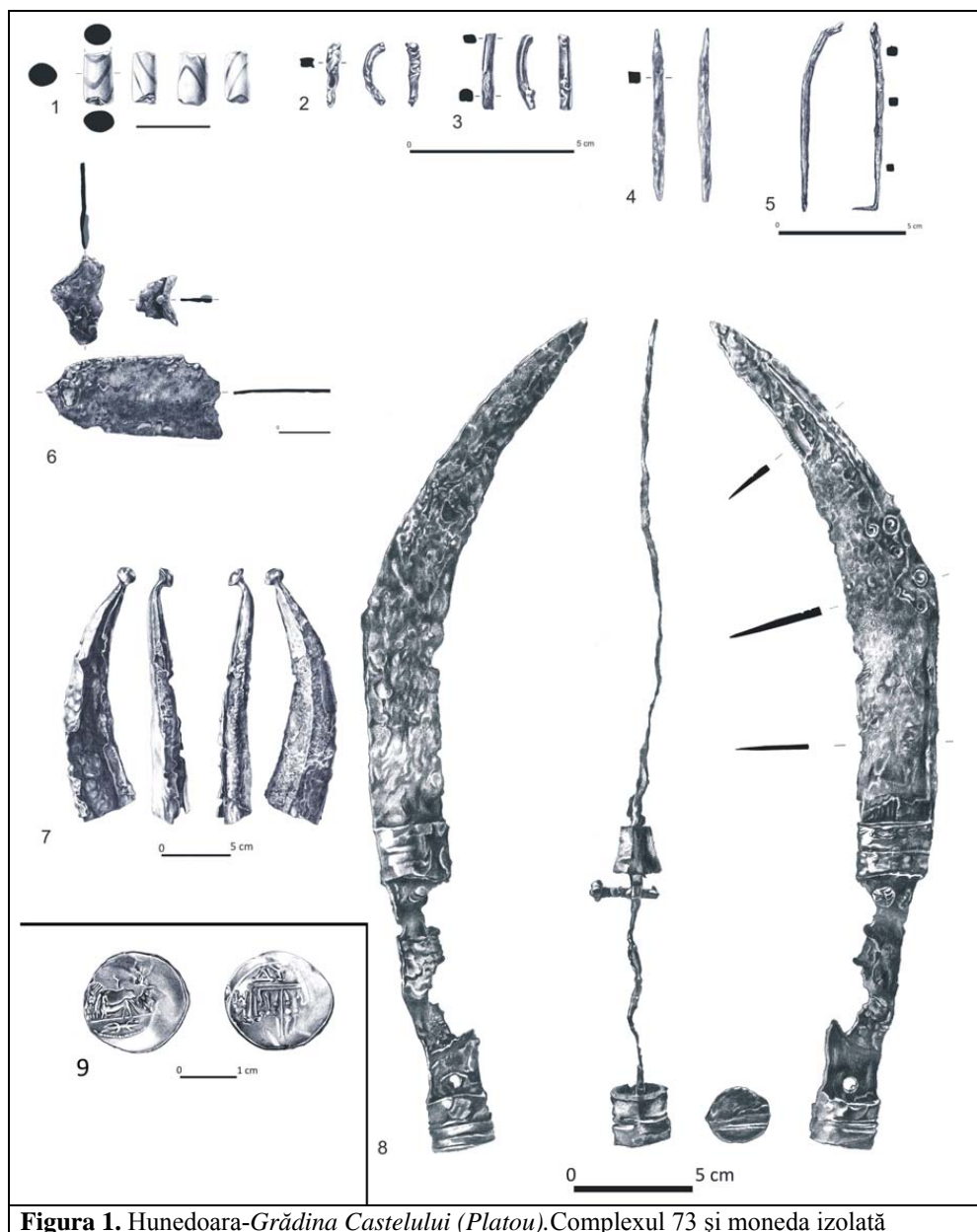
Scara 1:20

**Plan 5.** Hunedoara-Grădina Castelului (Platou). Secțiunile XIII - XIV/2009. Detaliu privind amplasarea pieselor din complexul 74 (S XIII - S XIV).

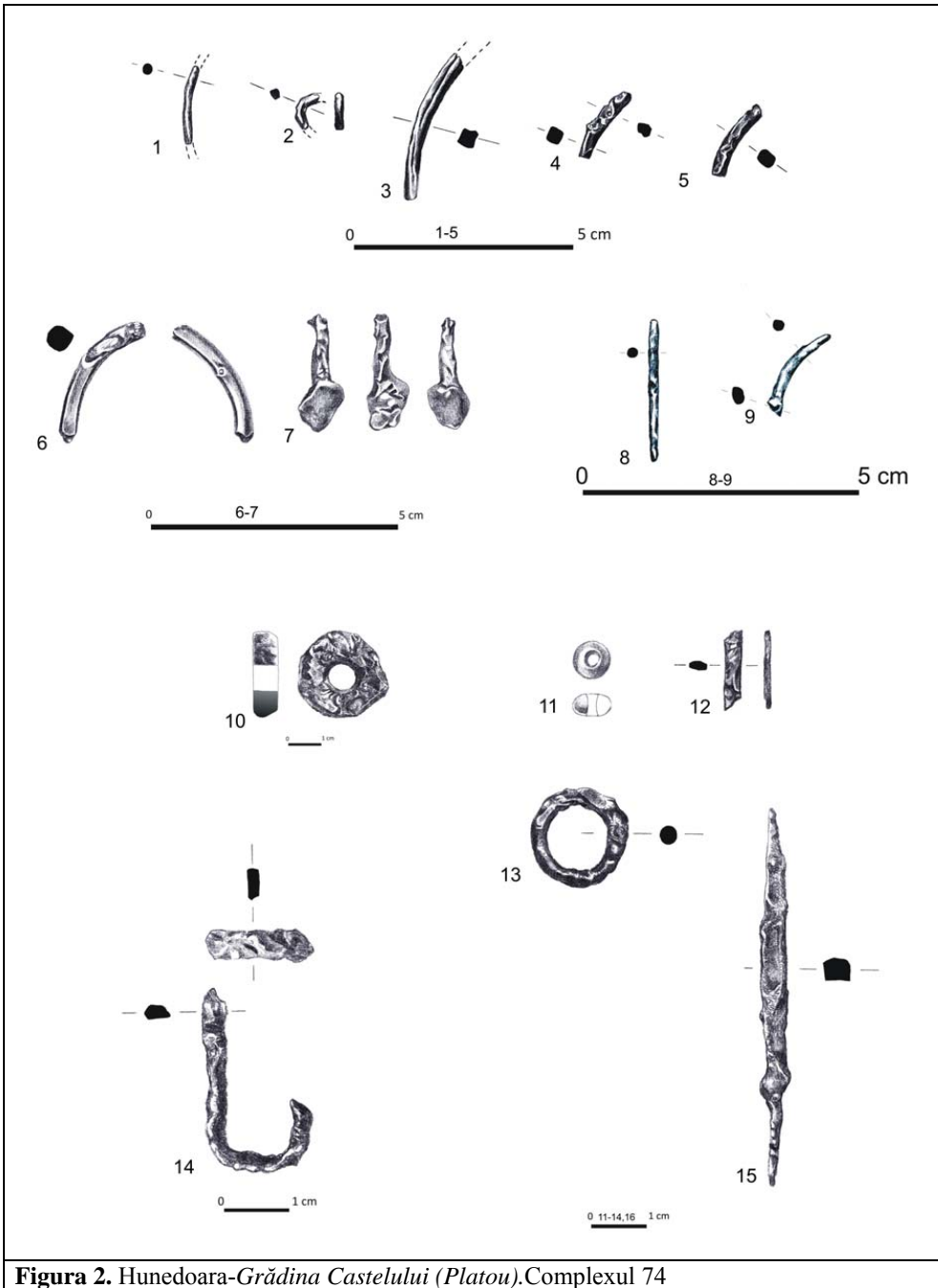


**Plan 6.** Hunedoara-Grădina Castelului (Platou). Secțiunea XIV/2009. Detaliu privind amplasarea pieselor din complexul 75.

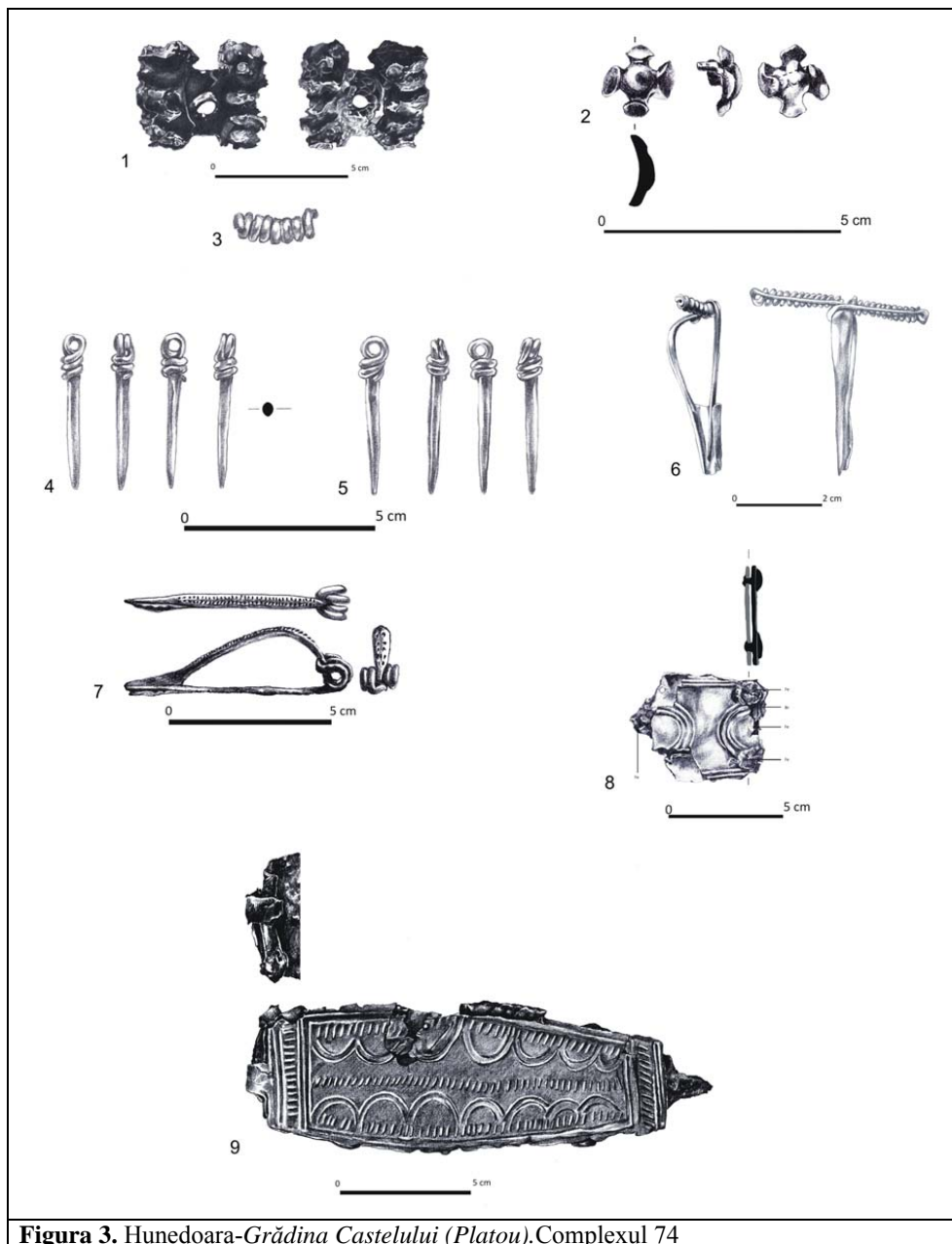




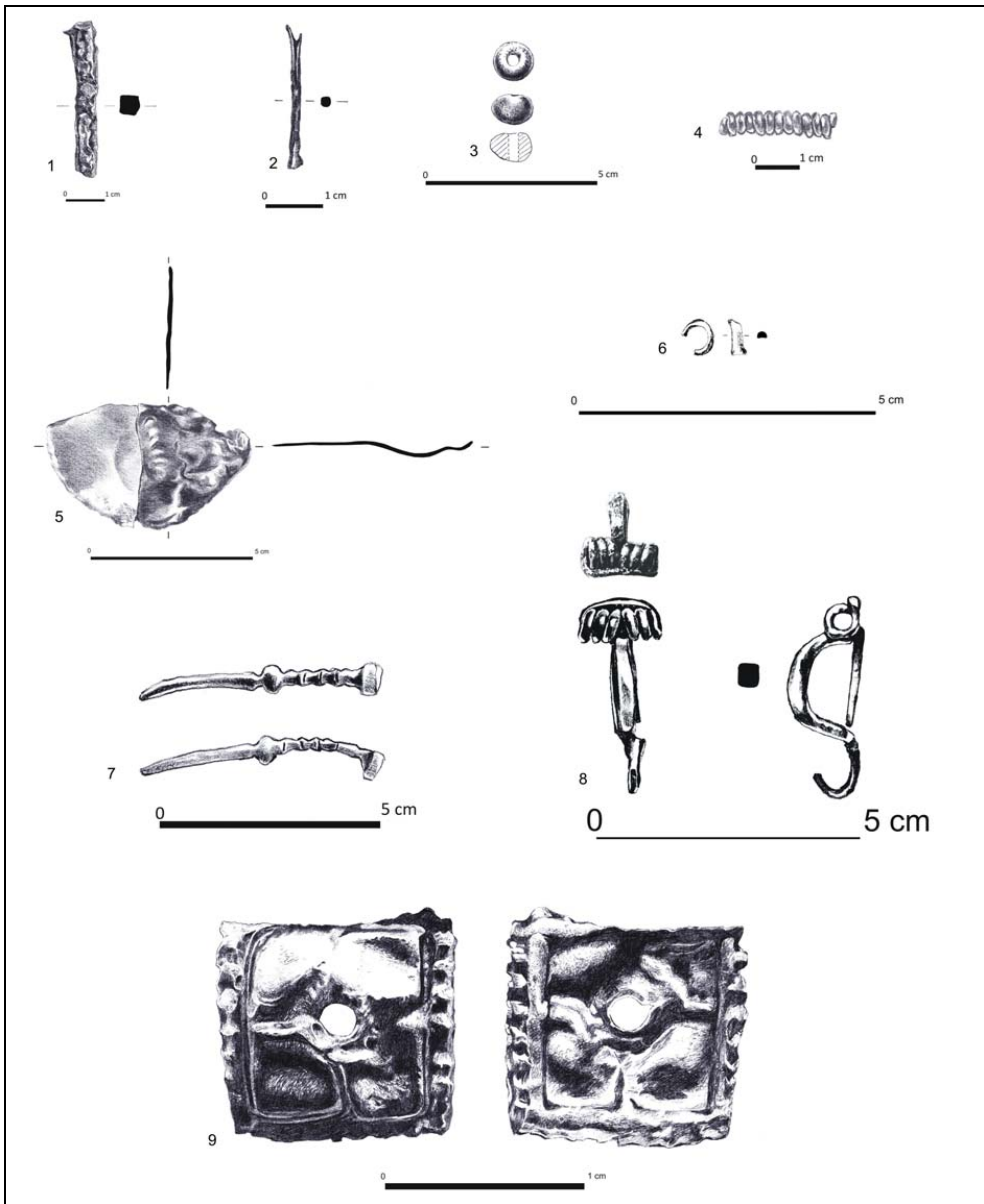
**Figura 1.** Hunedoara-Grădina Castelului (Platou), Complexul 73 și moneda izolată



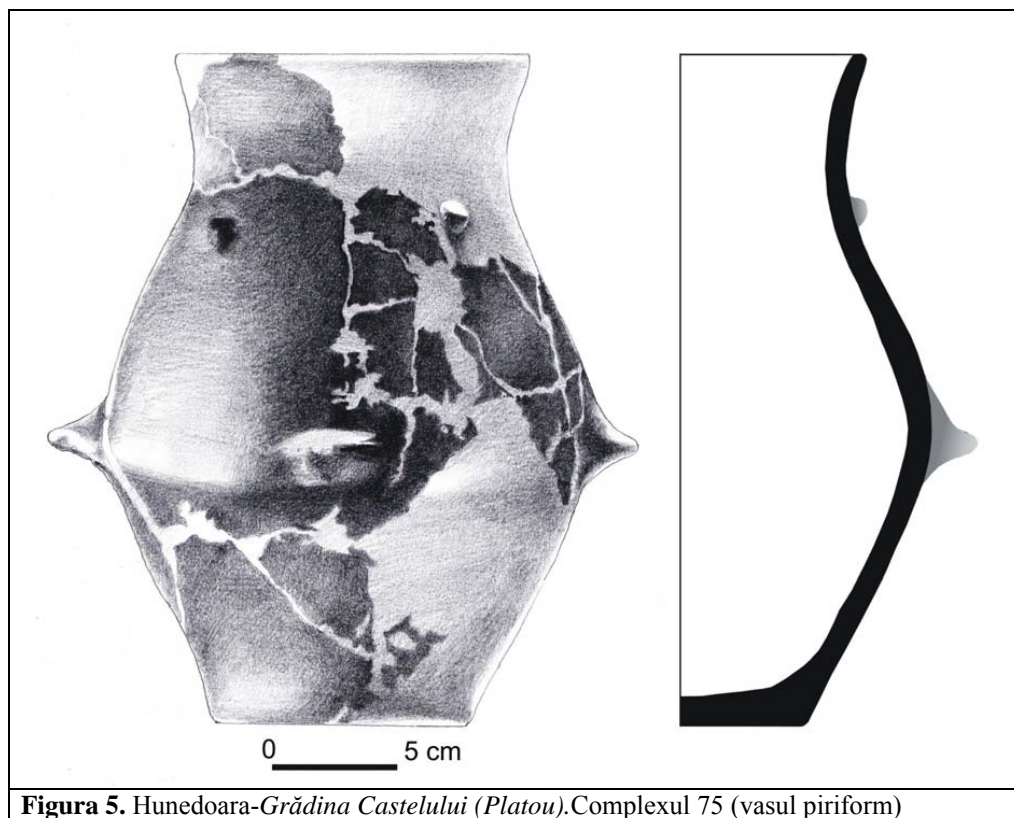
**Figura 2.** Hunedoara-Grădina Castelului (Platou).Complexul 74



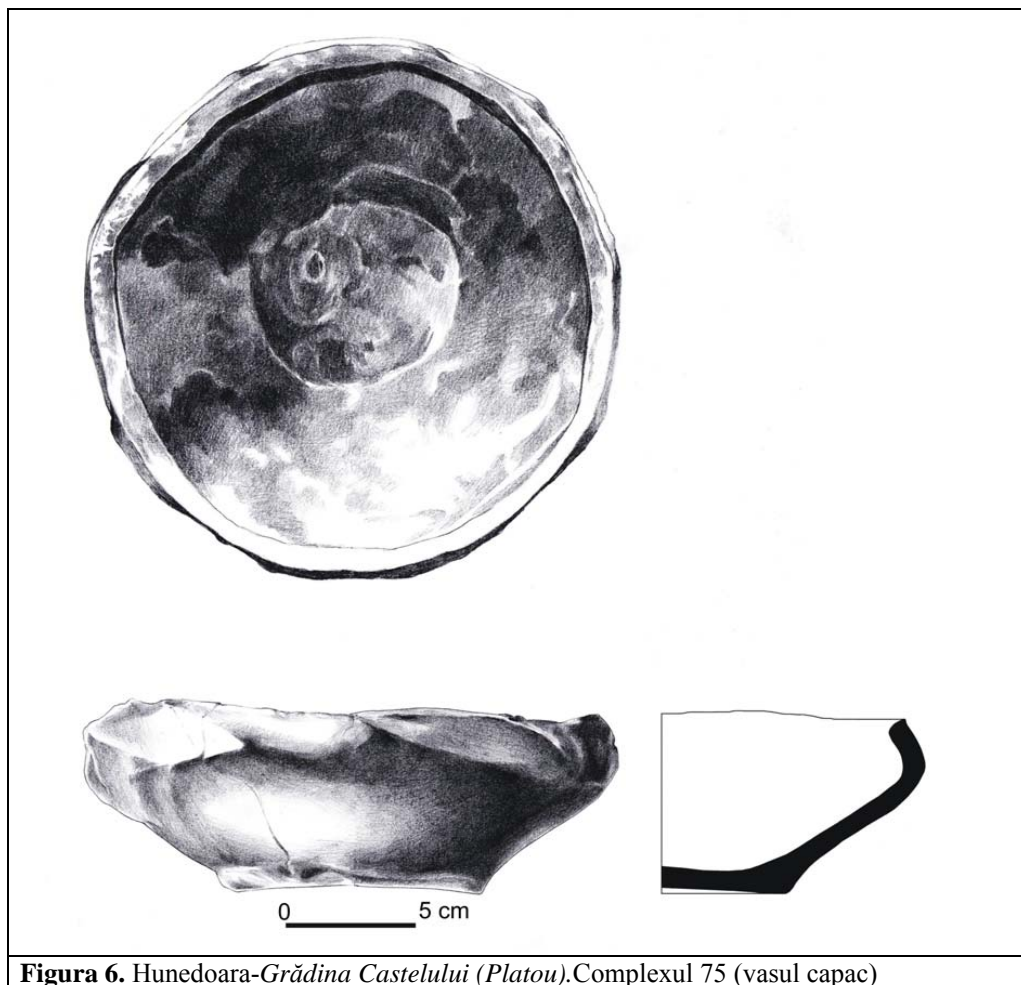
**Figura 3.** Hunedoara-Grădina Castelului (Platou).Complexul 74



**Figura 4.** Hunedoara-Grădina Castelului (Platou).Complexul 75



**Figura 5.** Hunedoara-Grădina Castelului (Platou).Complexul 75 (vasul piriform)



**Figura 6.** Hunedoara-Grădina Castelului (Platou).Complexul 75 (vasul capac)